

ПИСАРНИЦА ГРАДСКЕ УПРАВЕ
ГРАДА КРУШЕВАЦА

08 APR 2021

Орган	Орг. д.	Број	Преглед	Вредност
370		186/20		

Сектор за развој

Јавно предузеће
"СРБИЈАГАС"
Нови Сад

Број: 06-07/6855
31.03.2021

Република Србија
Град Крушевац
Одељење за урбанизам и грађевинарство
Газиместанска бр. 1
37000 Крушевац
ПАК: 671605

Ваш број: 350-186/2020 од 08.03.2021

Наш број: 06-07/5239 од 11.03.2021 (265/21)

Датум: 30.03.2021

ЈАВНО ПРДУЗЕЋЕ
ЗА УРБАНИЗАМ И ПРОЈЕКТОВАЊЕ
КРУШЕВАЦ

Пријављено: 09 APR 2021

Орг. јед.	Број	Предмет	Вредност
1	1006		

Предмет: Услови за израду Измена и допуна Плана генералне регулације „Исток 1“ у Крушевцу у делу урбанистичке целине 3.3

Поштовани,

У вези Вашег захтева бр. 350-506/2019 од .10.2019 године за издавање услова за израду Измена и допуна Плана генералне регулације „Исток 1“ у Крушевцу у делу урбанистичке целине 3.3, обавештавамо Вас да су у обухвату предметних измена и допуна Плана у надлежности ЈП „Србијагас“ изграђени и у функцији:

- дистрибутивни гасовод од челичних цеви максималног радног притиска (MOP) 16 bar,
- дистрибутивна гасоводна мрежа од полиетиленских цеви MOP 4 bar,

што је приказано на ситуацији приложеној уз овај допис.

Тресе гасовода и положај објекта дате у прилогу су информативног карактера и за израду плана користити званичне и ажурне податке о висинском и ситуационом положају изведених инсталација ЈП "Србијагас" из надлежног катастра и катастра подземних водова. Због могућег одступања података из катастра подземних водова од стања на терену, при извођењу радова неопходно је извршити пробне ископе ("шлицовања") ради утврђивања тачног положаја гасовода (при извођењу објекта за које су издати локацијски услови и грађевинска дозвола на основу плана).

На предметној локацији као стечена урбанистичка обавеза предвиђена је изградња:

- дистрибутивног гасовод од полиетиленских цеви MOP 4 bar - Планом генералне регулације „Исток 1“

11070 Нови Београд, Аутопут бр. 11, Тел. 011/2672 033 Факс. 011/712 9250

Потребно је при изради Плана поштовати сва прописана растојања од гасних инсталација, а у складу са:

- Правилником о условима за несметану и безбедну дистрибуцију природног гаса гасоводима притиска до 16 bar ("Сл. гласник РС", бр. 086/2015),
- и Техничким условима за изградњу у заштитном појасу гасоводних објеката (датим у наставку текста).

Технички услови за изградњу у заштитном појасу гасоводних објеката:

1. Дистрибутивни гасовод од челичних цеви МОР 16 bar

Изградња нових објеката не сме угрозити стабилност, безбедност и поуздан рад гасовода.

Минимално растојање темеља објеката од гасовода од је 3 m.

При планирању саобраћајница и уређењу терена потребно је поштовати прописане висине надслоја у односу на укопан гасовод у зависности од услова вођења (у зеленој површини, испод коловоза и сл.).

Минимална висина надслоја у односу на укопан гасовод у зеленој површини је 0,8 m.

Минимална висина надслоја у односу на укопан гасовод у тротоару (рачунајући од горње ивице цеви до горње коте тротоара) је 1,0 m.

Приликом укрштања гасовода са саобраћајницама, оса гасовода је по правилу под правим углом у односу на осу саобраћајнице. Уколико то није могуће извести дозвољена су одступања до угла од 60°.

Приликом укрштања гасовода са саобраћајницама минимална висина надслоја од горње ивице гасовода до горње коте коловозне конструкције, без примене посебне механичке заштите, ако се статичким прорачуном цевовода на саобраћајно оптерећење утврди да је то могуће, износи 1,35 m.

Приликом укрштања гасовода са саобраћајницама минимална висина надслоја од горње ивице гасовода до горње коте коловозне конструкције када се гасовод механички штити полагањем у заштитну цев, износи 1,0 m, ако се статичким прорачуном цевовода на саобраћајно оптерећење утврди да је то могуће.

Полагање гасовода дуж саобраћајница се врши без примене посебне механичке заштите ако се статичким прорачуном цевовода на саобраћајно оптерећење утврди да је то могуће, с тим да минимална дубина укопавања од горње ивице гасовода до горње коте коловозне конструкције пута у том случају износи 1,35 m, а све у складу са условима управљача пута.

Приликом укрштања гасоводасанерегулисаним воденим токовима минимална висина надслоја од горње ивице гасовода до дна регулисаних корита водених токова износи 1,0 m, односно приликом укрштања гасоводасанерегулисаним воденим токовима минимална висина надслоја од горње ивице гасовода до дна нерегулисаних корита водених токова износи 1,5 m.

При паралелном вођењу гасовода са другим инсталацијама, потребно је поштовати Правилник о условима за несметану и безбедну дистрибуцију природног гаса гасоводима притиска до 16 bar:

Минимална дозвољена растојања спољне ивице подземних челичних гасовода 10 bar $\leq \text{MOP} \leq 16 \text{ bar}$ са другим гасоводима, инфраструктурним и другим објектима су:

	Минимално дозвољено растојање (m)	
	Укрштање	Паралелно вођење
Гасоводи међусобно	0,20	0,60
Од гасовода до водовода и канализације	0,20	0,40
Од гасовода до вреловода и топловода	0,30	0,50
Од гасовода до проходних канала вреловода и топловода	0,50	1,00
Од гасовода до нисконапонских и високонапонских ел.каблова	0,30	0,60
Од гасовода до телекомуникационих и оптичких каблова	0,30	0,50
Од гасовода до водова хемијске индустрије и технолошких флуида	0,20	0,60
Од гасовода до резервоара* и других извора опасности станице за снабдевање горивом превозних средстава у друмском саобраћају, мањих пловила, мањих привредних и спортских ваздухоплова	-	5,00
Од гасовода до извора опасности постројења и објеката за складиштење запаљивих и горивих течности укупног капацитета највише 3 m ³	-	3,00
Од гасовода до извора опасности постројења и објеката за складиштење запаљивих и горивих течности укупног капацитета више од 3 m ³ а највише 100 m ³	-	6,00
Од гасовода до извора опасности постројења и објеката за складиштење запаљивих и горивих течности укупног капацитета преко 100 m ³	-	15,00
Од гасовода до извора опасности постројења и објеката за складиштење запаљивих гасова укупног капацитета највише 10 m ³	-	5,00
Од гасовода до извора опасности постројења и објеката за складиштење запаљивих гасова укупног капацитета више од 10 m ³ а највише 60 m ³	-	10,00
Од гасовода до извора опасности постројења и објеката за складиштење запаљивих гасова укупног капацитета преко 60 m ³	-	15,00
Од гасовода до шахтова и канала.	0,20	0,30
Од гасовода до високог зеленила	-	1,50

* растојање се мери до габарита резервоара

Није дозвољено паралелно вођење подземних водова изнад и испод гасовода.

Није дозвољено постављање шахта изнад гасовода.

Приликом укрштања гасовод се по правилу поставља изнад канализације. Уколико се мора поставити испод, неходно је применити додатне мере ради спречавања евентуалног продора гаса у канализацију.

2. Дистрибутивни гасовод од полиетиленских цеви MOP 4 bar

Изградња нових објеката не сме угрозити стабилност, безбедност и поуздан рад гасовода.

Минимално растојање темеља објеката од гасовода од је 1 m.

При планирању саобраћајница и уређењу терена потребно је поштовати прописане висине надслоја у односу на укопан гасовод у зависности од услова вођења (у зеленој површини, испод коловоза и сл.).

Минимална висина надслоја у односу на укопан гасовод у зеленој површини је 0,8 m.

Минимална висина надслоја у односу на укопан гасовод у тротоару (рачунајући од горње ивице цеви до горње коте тротоара) је 1,0 m.

Приликом укрштања гасовода са саобраћајницама и пругама, оса гасовода је по правилу под правим углом у односу на осу саобраћајнице. Уколико то није могуће извести дозвољена су одступања до угла од 60°.

Приликом укрштања гасовода са саобраћајницама минимална висина надслоја од горње ивице гасовода до горње коте коловозне конструкције, без примене посебне механичке заштите, ако се статичким прорачуном цевовода на саобраћајно оптерећење утврди да је то могуће, износи 1,35 m.

Приликом укрштања гасовода са саобраћајницама минимална висина надслоја од горње ивице гасовода до горње коте коловозне конструкције када се гасовод механички штити полагањем у заштитну цев, износи 1,0 m, ако се статичким прорачуном цевовода на саобраћајно оптерећење утврди да је то могуће.

Полагање гасовода дуж саобраћајница се врши без примене посебне механичке заштите ако се статичким прорачуном цевовода на саобраћајно оптерећење утврди да је то могуће, с тим да минимална дубина укопавања од горње ивице гасовода до горње коте коловозне конструкције пута у том случају износи 1,35 m, а све у складу са условима управљача пута.

Приликом укрштања гасовода са железничком пругом минимална висина надслоја од горње ивице гасовода до горње ивице прага железничке пруге износи 1,5 m.

При паралелном вођењу гасовода са другим инсталацијама, потребно је поштовати Правилник о условима за несметану и безбедну дистрибуцију природног гаса гасоводима притиска до 16 bar:

Минимална дозвољена растојања спољне ивице подземних ПЕ гасовода MOP ≤ 4 bar са другим гасоводима, инфраструктурним и другим објектима су:

	Минимално дозвољено растојање (m)	
	Укрштање	Паралелно вођење
Гасоводи међусобно	0,20	0,40
Од гасовода до водовода и канализације	0,20	0,40
Од гасовода до вреловода и топловода	0,30	0,50
Од гасовода до проходних канала вреловода и топловода	0,50	1,00
Од гасовода до нисконапонских и високонапонских ел.каблова	0,20	0,40
Од гасовода до телекомуникационих и оптичких каблова	0,20	0,40

Факс. 011/712 9250

Тел. 011/2672 033

11070 Нови Београд, Аутопут бр.11,

Од гасовода до водова хемијске индустрије и технолошких флуида	0,20	0,60
Од гасовода до резервоара* и других извора опасности станице за снабдевање горивом превозних средстава у друмском саобраћају, мањих пловила, мањих привредних и спортских ваздухоплова	-	5,00
Од гасовода до извора опасности постројења и објеката за складиштење запаљивих и горивих течности укупног капацитета највише 3 m ³	-	3,00
Од гасовода до извора опасности постројења и објеката за складиштење запаљивих и горивих течности укупног капацитета више од 3 m ³ а највише 100 m ³	-	6,00
Од гасовода до извора опасности постројења и објеката за складиштење запаљивих и горивих течности укупног капацитета преко 100 m ³	-	15,00
Од гасовода до извора опасности постројења и објеката за складиштење запаљивих гасова укупног капацитета највише 10 m ³	-	5,00
Од гасовода до извора опасности постројења и објеката за складиштење запаљивих гасова укупног капацитета више од 10 m ³ а највише 60 m ³	-	10,00
Од гасовода до извора опасности постројења и објеката за складиштење запаљивих гасова укупног капацитета преко 60 m ³	-	15,00
Од гасовода до шахтова и канала.	0,20	0,30
Од гасовода до високог зеленила	-	1,50
* растојање се мери до габарита резервоара		

Није дозвољено паралелно вођење подземних водова изнад и испод гасовода.

Није дозвољено постављање шахта изнад гасовода.

Приликом укрштања гасовод се по правилу поставља изнад канализације. Уколико се мора поставити испод, неходно је применити додатне мере ради спречавања евентуалног продора гаса у канализацију.

3. Минимална хоризонтална растојања подземних челичних гасовода МОР 16 бар и полиетиленских гасовода МОР 4 бар од надземне електро мреже и стубова далековода су:

Називни напон	Минимално растојање	
	при укрштању (m)	при паралелном вођењу (m)
$1 \text{ kV} \geq U$	1	1
$1 \text{ kV} < U \leq 20 \text{ kV}$	2	2
$20 \text{ kV} < U \leq 35 \text{ kV}$	5	10
$35 \text{ kV} < U$	10	15

Минимално хоризонтално растојање се рачуна од темеља стуба далековода.

4. Посебне мере заштите изграђених гасовода при извођењу радова:

У случајевима кад се локацијски услови издају само на основу планског документа (без прибављања услова) потребно је предвидети посебне мере заштите изграђених гасовода.

1. У појасу ширине по 3 m са сваке стране, рачунајући од осе дистрибутивног гасовода максималног радног притиска MOP 16 и 4 bar, на местима укрштања и паралелног вођења, предвидети извођење свих земљаних радова ручним ископом. На растојању 1 m до 3 m ближе ивице рова од спољне ивице гасовода, могуће је предвидети машински ископ у случају кад се пробним ископима ("шлицовањем") недвосмислено утврди тачан положај гасовода и кад машински ископ одобри представник ЈП "Србијас" на терену.
 2. Уколико на местима укрштања и/или паралелног вођења дође до откопавања гасоводне цеви, оштећена изолациона трака (односи се на гасоводе од челичних цеви) се мора заменити новом. Замену обавезно изводе радници ЈП "Србијас" о трошку инвеститора, а по достављању благовременог обавештења.
 3. Уколико на местима укрштања и/или паралелног вођења дође до откопавања гасоводне цеви и оштећења гасовода о овоме се хитно мора обавестити ЈП "Србијас" ради предузимања потребних мера које ће се одредити након увида у стање на терену.
 4. У случају оштећења гасовода, које настане услед извођења радова у зони гасовода, услед непридржавања утврђених услова, као и услед непредвиђених радова који се могу јавити приликом извођења објекта, инвеститор је обавезан да сноси све трошкове санације на гасоводним инсталацијама и надокнади штету насталу услед евентуалног прекида дистрибуције гаса.
 5. Приликом извођења радова грађевинска механизација мора прелазити трасу гасовода на обезбеђеним прелазима урађеним тако да се не изазива појачано механичко напрезање гасовода.
 6. Употреба вибрационих алата у близини гасовода је дозвољена уколико не утиче на механичка својства и стабилност гасовода.
 7. У зони 5 m лево и десно од осе гасовода не дозвољава се надвишење (насипање постојећег терена), скидање хумуса, односно промена апсолутне коте терена која је постојала пре извођења радова.
 8. Приликом извођења радова у зонама опасности и код ослобођене гасоводне цеви потребно је применити све мере за спречавање изазивања експлозије или пожара: забрањено је радити са отвореним пламеном, радити са алатом или уређајима који могу при употреби изазвати варницу, коришћење возила који при раду могу изазвати варницу, коришћење електричних уређаја који нису у складу са нормативима прописаним у одговарајућим стандардима SRPS за противексплозивну заштиту, одлагање запаљивих материја и држање материја које су подложне samozапалењу.
 9. Инвеститор је обавезан, у складу са Законом о цевоводном транспорту гасовитих и течних угљоводоника и дистрибуцији гасовитих угљоводоника (Сл. гласник РС, бр. 4/2009), да 10 дана пре почетка радова у заштитном појасу гасовода, обавести ЈП "Србијас" у писаној форми, како би се обезбедило присуство нашег представника за време трајања радова у близини гасовода.
- Контрола спровођења мера из ових услова врши се о трошку Инвеститора.

5. Заштита гасовода – израда пројектно – техничке документације

Уколико постоји потреба за изградњом објеката у оквиру плана за које се не може обезбедити поштовање услова о потребним удаљењима и нивелационим растојањима од гасних инсталација, потребно је предвидети заштиту гасовода - постављање гасовода у заштитну цев, механичку заштиту гасовода и/или измештање гасовода. Измештање дистрибутивних гасовода се може извести само у јавну површину. За измештени гасовод је потребно обезбедити плански основ са елементима за детаљно спровођење за нову трасу гасовода.

За заштиту гасовода за коју је неопходна интервенција на гасоводу потребно је пре усвајања плана прибавити начелну сагласност ЈП "Србијагас". Прибављена начелна сагласност је привремена до склапања Уговора о измештању са ЈП "Србијагас" којим се дефинишу све међусобне обавезе Инвеститора објекта у оквиру плана и ЈП "Србијагас".

Склапање Уговора се покреће на основу обраћања Инвеститора објекта у склопу плана тзв. Писмом о намерама за склапање Уговора о измештању, а све у складу са чланом 322 Закона о енергетици.

Измештање гасовода и/или изградња дела гасовода се ради у посебном поступку (по посебној грађевинској дозволи).

Сви трошкови приликом извођења радова на заштити гасовода и измештању гасовода и/или изградња дела гасовода (као последице измештања гасовода) падају на терет Инвеститора новопроектваног објекта у оквиру плана.

Рок важности овог документа је годину дана од дана његовог издавања.

Прилог: као у тексту

С поштовањем,

**СЕКТОР ЗА РАЗВОЈ
ДИРЕКТОР**


Владимир Ликић, дипл.инж.маш



LEGENDA:

— Distributivna gasovodna
mreža od celicnih cevi
MOP 16 bar

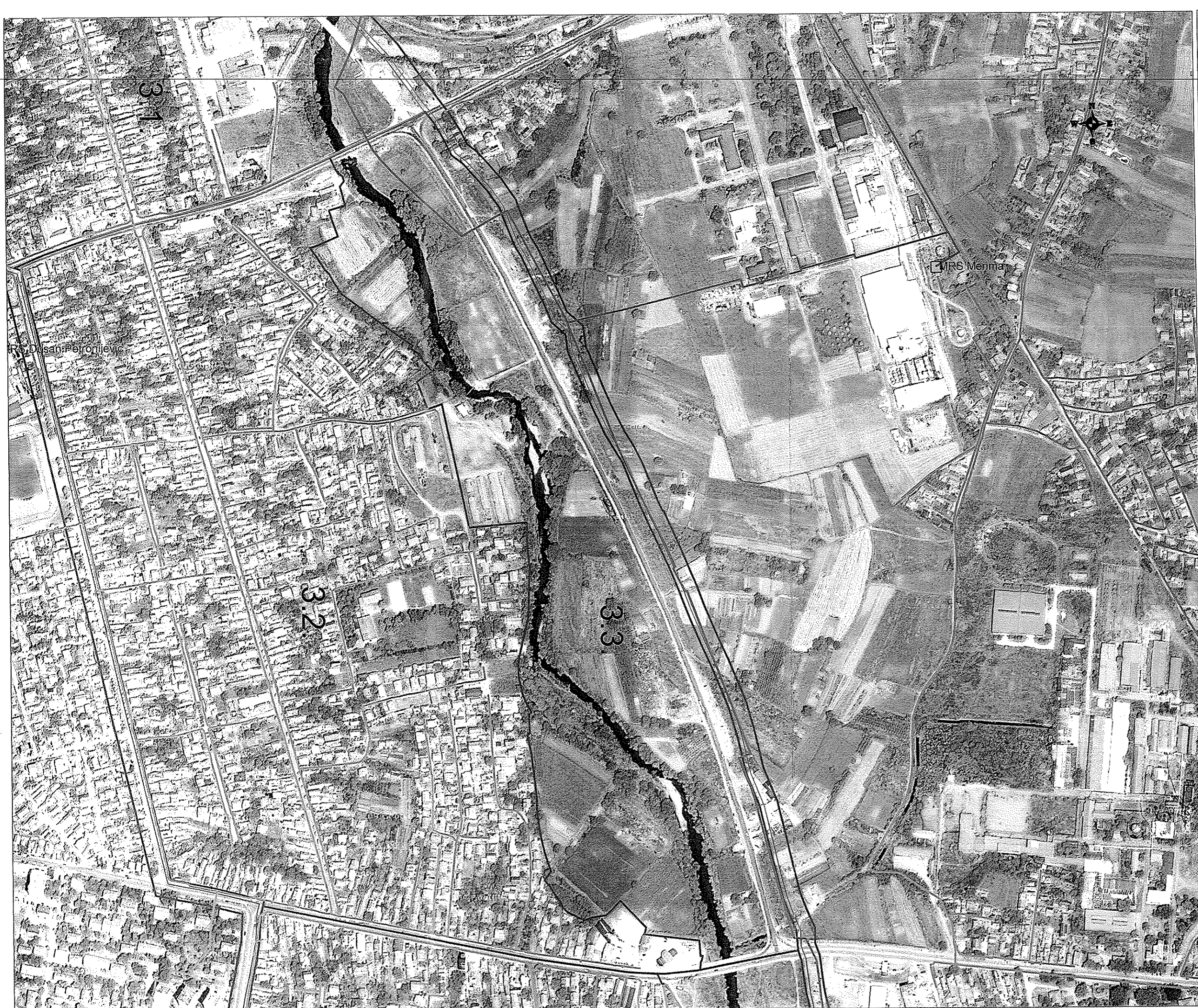
OBRADA: Sonja Stojic

DATUM: 15.03.2021. g.

DETALJ BR. 1

Јавно предузеће
"СРБИЈАГАС"
Нови Сад
Број 06-07/6855
31.03.2021.

РАЗМЕРА: 1:5000





- LEGENDA:**
- Distributivna gasovodna mreža od centralnih cevi MDP 16 bar
 - - - Distributivna gasovodna mreža od potrošačkih cevi MDP 4 bar
 - Merilo regulaciona stanica (MRS)
 - Granica DGR-a

OBRADA: Sonja Stojic

DATA: 15.03.2021.

JAVNO preduzeće
CRVENJAGAC
 HOBBI GAS
 Broj: 06-01/16855
 31.03.2021

RAZMERA: 1:10 000



JAVNO PREDUZEĆE SRBIJAGAS
 ORGANIZACIJA I OSOBE ZA
 PROJEKTOVANJE I IZVOĐENJE
 PROJEKATA IZ OBLASTI
 SEKTORA ENERGETIKE I PROMETA ENERGIJOM