



Република Србија
АГЕНЦИЈА ЗА ПРОСТОРНО ПЛАНИРАЊЕ И
УРБАНИЗАМ РЕПУБЛИКЕ СРБИЈЕ

Број: 1434/2024-02

Датум: 23. јануар 2025. године

Краља Милутина 10а, Београд

ИЗВЕШТАЈ

О ОБАВЉЕНОМ ЈАВНОМ УВИДУ У НАЦРТ ИЗМЕНА И ДОПУНА ПРОСТОРНОГ
ПЛАНА ПОДРУЧЈА ПОСЕБНЕ НАМЕНЕ ИНФРАСТРУКТУРНОГ КОРИДОРА
АУТОПУТА Е-761, ДЕОНИЦА ПОЈАТЕ – ПРЕЉИНА - ДРУГА ФАЗА
И
ИЗВЕШТАЈ О СТРАТЕШКОЈ ПРОЦЕНИ УТИЦАЈА ИЗМЕНА И ДОПУНА
ПРОСТОРНОГ ПЛАНА ПОДРУЧЈА ПОСЕБНЕ НАМЕНЕ ИНФРАСТРУКТУРНОГ
КОРИДОРА АУТОПУТА Е-761, ДЕОНИЦА ПОЈАТЕ – ПРЕЉИНА - ДРУГА ФАЗА НА
ЖИВОТНУ СРЕДИНУ

I УВОДНЕ НАПОМЕНЕ

На предлог Министарства грађевинарства, саобраћаја и инфраструктуре, Влада је донела Одлуку о изради Измена и допуна Просторног плана подручја посебне намене инфраструктурног коридора аутопута Е-761, деоница Појате - Прељина („Службени гласник РС”, број 144/22 - у даљем тексту: Одлука). У складу са Одлуком, утврђено је да ће се Просторни план доносити фазно.

Министарство грађевинарства, саобраћаја и инфраструктуре донело је Одлуку о изради стратешке процене утицаја Измена и допуна Просторног плана подручја посебне намене инфраструктурног коридора аутопута Е-761, деоница Појате - Прељина на животну средину („Службени гласник РС”, број 114/22) на основу које је припремљен Извештај о стратешкој процени утицаја Измена и допуна Просторног плана подручја посебне намене инфраструктурног коридора аутопута Е-761, деоница Појате - Прељина на животну средину.

Иницијативу за израду Измена и допуна Просторног плана подручја посебне намене инфраструктурног коридора аутопута Е-761, деоница Појате – Прељина (у даљем тексту: Измене и допуне Просторног плана) поднели су:

- ЈВП „Србијаводе”, број 6744 од 28. јуна 2022. године у којој наводе да је потребно ускладити објекте хидотехничког уређења Западне Мораве са потенцијалним локацијама позајмишта и депонија материјала које нису биле предвиђене планским документом;

- Коридори Србије д.о.о, број 344-08-45768/2022-01 од 31. августа 2022. године, I-2148/22-МК од 29. јул 2022. године, ради реализације денivelисане раскрснице „Кошеви” и нових типова денivelисаних раскрсница „Појате” и „Прељина”.

Средства за израду Измена и допуна Просторног плана обезбедило је Министарство грађевинарства саобраћаја и инфраструктуре. Од формирања Агенције за просторно планирање и урбанизам Републике Србије (у даљем тексту: Агенција), активности на координацији,

праћењу и финансирању израде измена и допуна Просторног плана, друга фаза налазе се у надлежности Агенције.

Нацрт измена и допуна Просторног плана, друга фаза припремљен је у складу са одредбама Закона о планирању и изградњи („Службени гласник РС”, бр. 72/09, 81/09 - исправка, 64/10 - УС, 24/11, 121/12, 42/13 - УС, 50/13 - УС, 98/13 - УС, 132/14, 145/14, 83/18, 31/19, 37/19 – др. закон, 9/20, 52/21 и 62/23, у даљем тексту: Закон) и Правилника о садржини, начину и поступку израде докумената просторног и урбанистичког планирања („Службени гласник РС”, број 32/19, у даљем тексту: Правилник).

Израда Измена и допуна Просторног плана, друга фаза поверена је конзорцијуму који чини: Центар за планирање урбаног развоја – ЦЕП, Институт за водопривреду „Јарослав Черни” а.д. и Саобраћајни институт – ЦИП.

Руководни тим за израду Измена и допуна Просторног плана, друга фаза чине одговорни планери/урбанисти:

- Саша Карајовић, дипл.просторни планер, одговорни планер (100 0005 03),
- Сања Вранеш, дипл.инж.арх, одговорни урбаниста (200 0988 07).

У складу са одредбама Закона и Правилника спроведена је процедура раног јавног увида Измена и допуна Просторног плана, друга фаза у трајању од 15 дана, у периоду од 9. до 23. августа 2023. године, као и процедура стручне контроле планског документа која је одржана 2. јула 2024. године. Комисија за стручну контролу Нацрта измена и допуна Просторног плана, друга фаза донела је закључак да је могуће упутити плански документ у даљу процедуру, након поступања по Извештају о обављеној стручној контроли број:1434/2024-02 од 5. јула 2024. године. Коригован Нацрт измена и допуна Просторног плана, друга фаза и Извештај о стратешкој процени измена и допуна Просторног плана, друга фаза на животну средину достављен је у законском року ради спровођења процедуре јавног увида.

II ПОСТУПАК ОБАВЉАЊА ЈАВНОГ УВИДА

Процедура јавног увида је спроведена у складу са одредбама Закона и Правилника.

У складу са Законом, активности везане за спровођење јавног увида поверене су Агенцији.

Јавни увид у Нацрт измена и допуна Просторног плана, друга фаза и Извештај о стратешкој процени утицаја Измена и допуна Просторног плана, друга фаза на животну средину одржан је у периоду од 18. новембра 2024. године до 17. децембра 2024. године у оглашеним терминима (јавни оглас у дневном листу Политика издању за територију Републике Србије који је објављен 18. новембра 2024. године, у складу са законом).

Нацрт измена и допуна Просторног плана, друга фаза и Извештај о стратешкој процени утицаја Измена и допуна Просторног плана, друга фаза на животну средину били су изложени на јавни увид у трајању од 30 дана, у зградама градских управа града: Краљева, Крушевца и Чачка, општинских управа општина: Варварин, Врњачка Бања, Трстеник и Тићевац, као и на интернет страници Агенције за просторно планирање и урбанизам Републике Србије (<http://www.appurs.gov.rs>) и јединица локалне самоуправе. Све ближе информације о месту излагања, као и потребна објашњења, могла су се добити у служби задуженој за послове урбанизма и просторног планирања.

Јавна презентација Нацрта измена и допуна Просторног плана, друга фаза и Извештаја о стратешкој процени утицаја Измена и допуна Просторног плана, друга фаза на животну средину одржана је 2. децембра 2024. године у Крушевцу.

Физичка и правна лица, могла су у току трајања јавног увида, да доставе своје примедбе на Нацрт измена и допуна Просторног плана, друга фаза и Извештаја о стратешкој процени утицаја Измена и допуна Просторног плана, друга фаза на животну средину у писаном облику, закључно са 17. децембром 2024. године.

Комисија за јавни увид у Нацрт измена и допуна Просторног плана, друга фаза формирана је Решењем министра грађевинарства, саобраћаја и инфраструктуре, број: 350-01-01735/2023-11 од 31. октобра 2024. године.

У Комисију су именовани:

1. мр Ђорђе Милић, дипл.пр.планер, лиценца 100 0083 04, члан и председник;
2. ма Мирослав Марић дипл. пр. планер, лиценца 100 0131 09, члан;
3. Маја Крга, дипл. пр. планер, лиценца 100 0252 14, 201 0216 03, члан;
4. Драган Јемуовић, дипл. пр. планер, лиценца 100 0201 12 и 201 0120 03, члан;
5. Дубравка Павловић, дипл. пр. планер, лиценца 100 0008 03 и 201 0662 04, члан;
6. Драган Михајловић, дипл. инг.грађ. лиценца 202 0220 03, члан;
7. мр Ненад Крчум, дипл. пр.пл, лиценце 100 0031 03, члан;
8. Јелена Милосављевић, дипл.инг.грађ. лиценце GI 04-02.1; хидротехника 442 M2 7921, члан;
9. ма Ивана Стефановић, дипл.пр. планер, лиценца 100 0117 08, секретар и члан;
10. Светлана Чеперковић, дипл.пр. планер, лиценца 100 0116 08, секретар и члан.

Задатак Комисије је да обави јавни увид поводом израде Измена и допуна Просторног плана, друга фаза у складу са поступком дефинисаним Законом.

По завршетку јавног увида одржана је јавна седница Комисије, 27. децембра 2024. године са почетком у 11,00 часова у згради градске управе Крушевац. Седници Комисије присуствовали су председник и чланови Комисије: мр Ђорђе Милић, Мирослав Марић, Маја Крга, Дубравка Павловић, Ненад Крчум, Јелена Милосављевић, Светлана Чеперковић и Ивана Стефановић, представници обрађивача Измена и допуна Просторног плана (Центар за планирање и урбани развој – ЦЕП, Институт за водопривреду „Јарослав Черни” а.д.), представници Коридора Србије д.о.о, извођача радова ВЕЈУ, представници пројектаната Хидропројект саобраћај - ХПС, градске управе града Крушевца, градске управе града Чачка, општинске управе општине Ћићевац, представник месне заједнице Катрга, ЈП за урбанизам и пројектовање Крушевац, ЈП Градац Чачак, представници осталих правних и физичка лица.

Затворена седница комисије је одржана 13. јануара 2025. године у просторијама Агенције за просторно планирање и урбанизам Републике Србије, Булевар краља Александра 288, Београд. Седници Комисије присуствовали су: мр Ђорђе Милић, Мирослав Марић, Маја Крга, Драган Јемуовић, Дубравка Павловић, Ненад Крчум, Драган Михајловић, Светлана Чеперковић и Ивана Стефановић; као и Наталија Белић, помоћник директора Агенције за просторно планирање и урбанизам Републике Србије, представници обрађивача Измена и допуна Просторног плана (Центар за планирање и урбани развој – ЦЕП, Институт за водопривреду „Јарослав Черни” а.д.), представници Коридора Србије д.о.о, представници пројектаната Хидропројект саобраћај – ХПС и представник ЈВП Србијаводе. На затвореној седници Комисија је разматрала ставове обрађивача који су дати на достављене примедбе, и донела закључак о поднетим примедбама у складу са Правилником.

III СКРАЋЕНИ ПРИКАЗ ПРИМЕДБИ И СУГЕСТИЈА ПОДНЕТИХ У ТОКУ ТРАЈАЊА ЈАВНОГ УВИДА СА СТАВОМ КОМИСИЈЕ

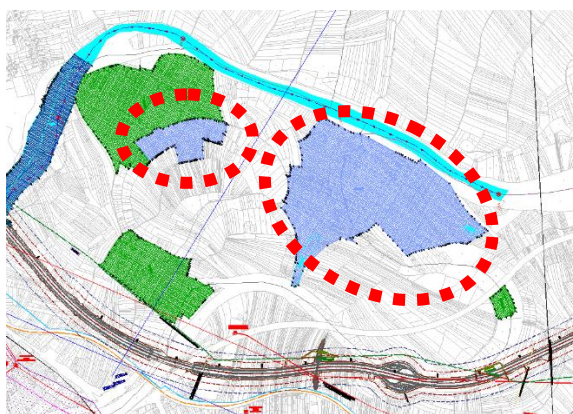
1. ИНФРАСТРУКТУРА ЖЕЛЕЗНИЦЕ СРБИЈЕ а.д, број: 3/2024-1940 од 26.11.2024. године

У току је реконструкција и модернизација пруге Београд-Ниш-Прешево-Табановци. У склопу наведене реконструкције, предвиђена је изградња тунела бр. 4 на траси пруге Сталаћ-Ђунис, општина Ћићевац. Инфраструктура железнице Србије предлаже да се у Изменама и допунама Просторног плана, предвиди могућност депоновања материјала насталог приликом извођења радова на пројекту реконструкције на три позајмишта која се налазе у обухвату плана, и то: ВР 101 (km 7+500), ВР 2 (km 9+500) и ВР 3 (km 10+500).

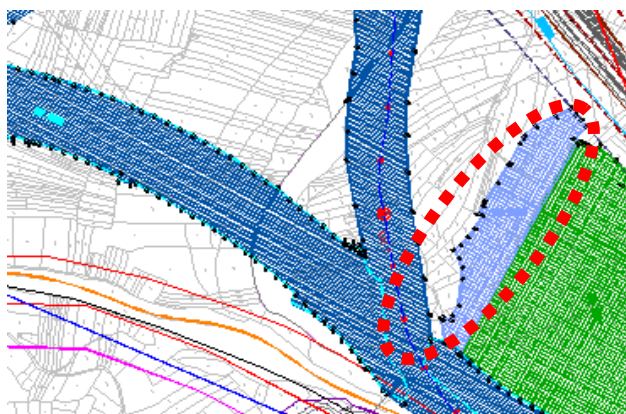
Уз допис, приложена је сагласност Општине Ћићевац (број 228-10/2024-04 од 12.11.2024.) за ВР 101 и ВР 2, док Општина није сагласна са даљим депоновањем на WA3.

Закључак Комисије: Примедба није основана

У питању су позајмиштима: Об 1-1.1 (ВР 101), Об 1-1.2 (ВР 2) на подручју општине Ћићевац и Об 2-1.2 (ВР 3) на подручју општине Варварин. Сва позајмишта су максималне дубине од - 8 m од коте терена.



Слика 1: позајмишта Об 1-1.2 и Об 1-1.1.



Слика 2: позајмиште Об 2-1.2

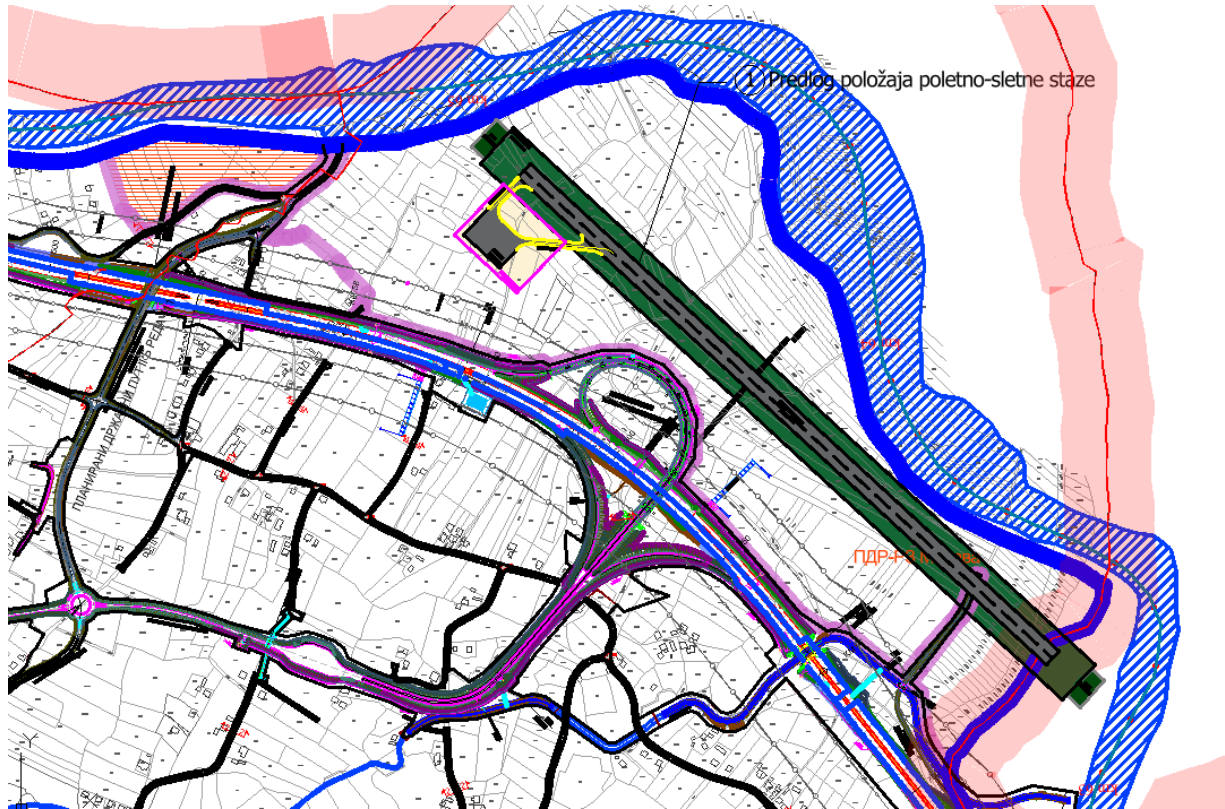
У глави V ИМПЛЕМЕНТАЦИЈА у одељку 2. СМЕРНИЦЕ ЗА СПРОВОЂЕЊЕ ПЛАНА се наводи: „За потребе уређења простора одлагалишта, на локацијама предвиђеним Просторним планом радиће се урбанистички пројекти (УП) у свему према правилима из Просторног плана.

Дозвољена је у делу или у целини, промена намене позајмишта у одлагалише и обрнуто.

У том случају, обавезна је разрада посебном урбанистичком и техничком документацијом, а у свему према правилима из овог Просторног плана.”

С обзиром да су у допису дате орјентационе потребе, тј. процене материјала из ископа тунела, тражено претварање позајмишта у депоније за потребе изградње тунела се може реализовати по добијању геодетских подлога изведеног стања предложених позајмишта (или неких других). Кад се буду знале тачне потребе и обухват пројекта изградње пруге, одредиће се површине за насипање, а по добијању услова надлежних институција и кроз израду урбанистичког пројекта ће се дефинисати планиране намене и начини уређења тих простора.

Општина Врњачка Бања се обратила са захтевом да се у насељу Врњци предвиди полетно - слетна стаза. Уз захтев је достављен графички прилог позиције стазе.



Слика 3: предложена позиција полетно-слетне стазе

Закључак Комисије: Примедба се не прихвата

Позиција предложеног аеродрома се налази на 10 km од аеродрома Трстеник (аеродром са дозволом), 30 km од међународног аеродрома Лађевци и 38 km од међународног аеродрома Крушевац. У захтеву није наведен разлог и оправданост планирања новог аеродрома на предложеној локацији (непосредно уз Западну Мораву и ауто-пут), те недостају мишљења и услови надлежних институција (Директорат цивилног ваздухопловства Републике Србије, Контрола летења Србије и Црне Горе SMATSA, ЈВК Србијаводе, Коридори Србије итд.).

Такође, према програмском задатку и Одлуци о изради измена и допуна Просторног плана и Одлуци о изради Стратешке процене утицаја Измена и допуна Просторног плана подручја посебне намене инфраструктурног коридора ауто-пута Е-761, деоница Појате-Прељина на животну средину, наведени аеродром није предмет II фазе измена и допуна Просторног плана.

Уколико се, кроз детаљније анализе и студије, покаже потреба за изградњом предложене полетно - слетне стазе на овој локацији, кроз израду спроведбених планова, тј. израдом плана детаљне регулације могуће је дефинисати све потребне елементе за даљу разраду локације.

3.1 С обзиром да се изградњом ауто-пута укидају сви прелази у зони Ливадске улице у насељу Врњци, предлаже се да се оствари континуитет Ливадске улице преко надвожњака, тј. преко рампе (главне осе) петље.



Слика 4: позиција укрштања Ливадске улице и ауто-пута

Закључак Комисије на примедбу 3.1 : Примедба се прихвата

Улица Ливадска је „пресечена” пројектованом приступном саобраћајницом која повезује планирани ауто-пут и постојећи државни пут ИБ-23. Веза за локално становништво у овом подручју остварена је преко кружне раскрснице и пешачко-бициклистичке пасареле. У пројектованом решењу приступне саобраћајнице није било предвиђено денивелисано укрштање (натпутњак) Ливадске улице и пројектоване приступне саобраћајнице.

У складу са примедбом Општине Врњачка Бања и МЗ Врњци, Коридори Србије су анализирали имогућност изградње натпутњака и предложили две варијанте решења прелаза. Општина Врњачка Бања се (дописом бр. 344-98/24-1 од 24.12.2024.) сагласила са варијантом 1 (слика 5) натпутњака у насељу Врњци. Коридори Србије су доставили обрађивачу тачну позицију натпутњака, тако да ће варијантом 1 натпутњака бити уграђена у Нацрт измена и допуна Просторног плана.

Осим имплементације натпутњака у графички део плана, поглавље V ИМПЛЕМЕНТАЦИЈА, одељак 2. СМЕРНИЦЕ ЗА СПРОВОЂЕЊЕ ПЛАНА биће допуњен следећим ставовима:

„У оквиру планираних парцела путног земљишта, технички елементи ауто-пута, приступних и сервисних саобраћајница нису обавезујући, већ представљају просторну проверу. У току

израде техничке документације, у зависности од урбанистичких потреба и саобраћајних захтева, може се извршити промена техничког решења без измена овог плана.

За потребе квалитетнијег решавања саобраћајног и инфраструктурног повезивања и опремања простора, уколико се појаве урбанистички, технички и други разлози и захтеви да се изађе из регулације пута, односно границе парцеле путног земљишта, могућа је израда урбанистичког пројекта у складу са чл. 60 и 61 Закона о планирању и изградњи.”

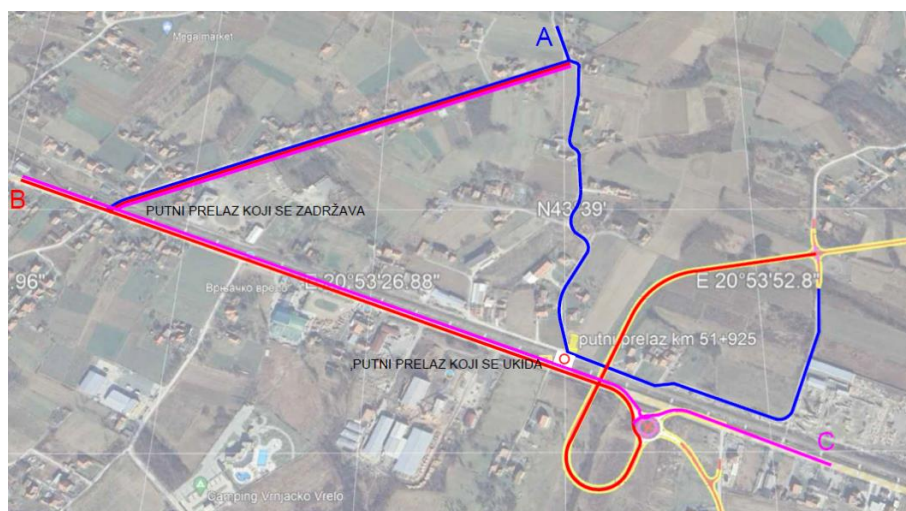


Слика 5: Предложена варијанта 1 натпутњака

3.2 У допису Општине Врњачка Бања се помиње планирано укидање пружних прелаза.

Закључак Комисије на примедбу 3.2: Примедба није основана

У оквиру пројекта „Моравског коридора”, једини прелаз који се укида (због захтева Инфраструктура Железница Србије) је прелаз на месту планираног надвожњака преко пруге (слика б), што ни на који начин не утиче негативно на могућа кретања становништва, већ напротив повећава безбедност и проточност саобраћаја. Укидање других пружних прелаза није предвиђено овом пројектном документацијом.



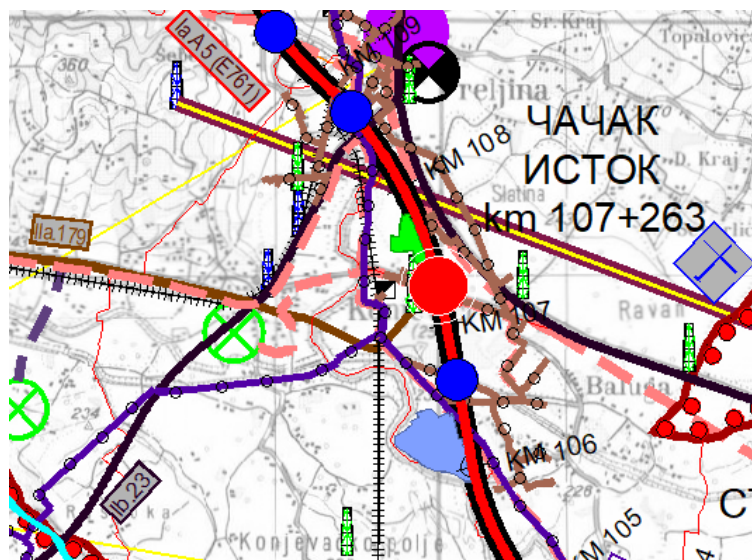
Слика б: Положај надвожњака и путног прелаза који се укида

4. ЈП ПУТЕВИ СРБИЈЕ, број: 953-24138/24-1 од 06.12.2024. године

- 4.1 Потребно је у плану приказати повезивање петље „Прелјина” са постојећом трасом државног пута IB реда број 23 и државним путем IIА реда број 179.
- 4.2 Написане трасе државних путева потребно је ускладити са Уредбом о категоризацији државних путева („Службени гласник РС”, број 87/23, 23/24, и 90/24).
- 4.3 Приликом навођења Закона о планирању и изградњи додати бројеве службених гласника.
- 4.4 Потребно је разјаснити део реченице „Петље појате и Прелјина АП (Чачак-север)” у глави III. ОПШТА КОНЦЕПЦИЈА И ПРОПОЗИЦИЈЕ ПРОСОРНОГ РАЗВОЈА ПОСЕБНЕ НАМЕНЕ, у одељку УТИЦАЈ ПОСЕБНЕ НАМЕНЕ НА РАЗВОЈ ПОЈЕДИНИХ ОБЛАСТИ, пододељак 2.1. Саобраћајна инфраструктура, тачка 2.1.1. Друмска инфраструктура.

Закључак Комисије за примедбу број 4.1: Примедба се прихвата

У изменама и допунама Просторног плана ће бити приказано повезивање петље „Прелјина” са постојећом трасом државног пута IB реда број 23 и државним путем IIА реда број 179 (слика 7).



Слика 7: Предлог повезивања државног пута IIА реда број 179 са петљом Прелјина

Закључак Комисије за примедбе бр. 4.2 и 4.3: Примедбе се прихватају

Текст измена и допуна Просторног плана ће бити коригован у складу са наведеним примедбама.

Закључак Комисије за примедбу број 4.4: Примедба се прихвата

Примедба се прихвата на начин да ће цео пасус бити замењен текстом који гласи:

„Како би систем наплате путарине на аутопутском правцу Е-761 био затворен, предвиђена су споредна наплатна места на петљама: Ђићевац, Крушевац - исток, Крушевац - запад, Кошеви, Велика Дренова, Трстеник, Врњачка Бања, Врба, Камиџора (Краљево), Адрани, Катрга, Прелјина (Чачак-исток). Петље Појате и Прелјина АП (Чачак-север), представљају укрштаје по два аутопутска правца и као такве омогућавају наставак кретања, без напуштања

аутопутског путног правца. Последично, на њима нема наплатних места. У делу описа денивелисаних укрштаја дат је и осврт о потреби очувања затвореног система наплате путарине у случају фазне изградње деоница Појате - Прељина.”

5. ЈП ПОШТА СРБИЈЕ, број: 2024-161079/5 од 12.12.2024. године

За све планиране просторе (објекте) јединица поштанске мреже (ЈПО је јавни сервис и део критичне инфраструктуре РС), било би пожељно у Пплану ближе дефинисати услове у вези са саобраћајним решењем приступа локацијама и објектима поштанске мреже (приступне саобраћајнице, простори за маневрисање теретним возилима и претовар, паркинг места за кориснике и запослене и др., у складу са позитивним прописима којима је предвиђен стандард да је број паркинг места за пословање објеката комерцијалног садржаја 1 ПМ/ 80 m² БПП, а у интересу корисника и становништва. Такође, отварање нових јединица поштанске мреже зависи од интензитета градње и развоја привреде, односно од тражње корисника за поштанским услугама.

Закључак Комисије: Примедба није основана

Тражени услови за приступе локацијама и објектима поштанске мреже, планирање нових јединица поштанске мреже, нормативи за паркирање и сл., нису предмет Измена и допуна Просторног плана подручја посебне намене инфраструктурног коридора ауто-пута Е-761, већ планова нижег реда, тј. урбанистичке документације.

6. ЈП ЗА УРБАНИЗАМ И ПРОЈЕКТОВАЊЕ КРУШЕВАЦ, број: I-3667 од 12.12.2024. године

6.1 Траса планиране северне обилазнице није у складу са усвојеним планским документима града Крушевца (уз допис је достављен извод из ППР „Север” у Крушевцу).

Закључак Комисије за примедбу број 6.1: Примедба се прихвата

С обзиром на то да се у Просторном плану, ни за један град или насељено место кроз које пролази траса ауто-пута не приказују трасе планираних обилазница, северна обилазница на подручју града Крушевца ће бити обрисана на графичким прилозима.

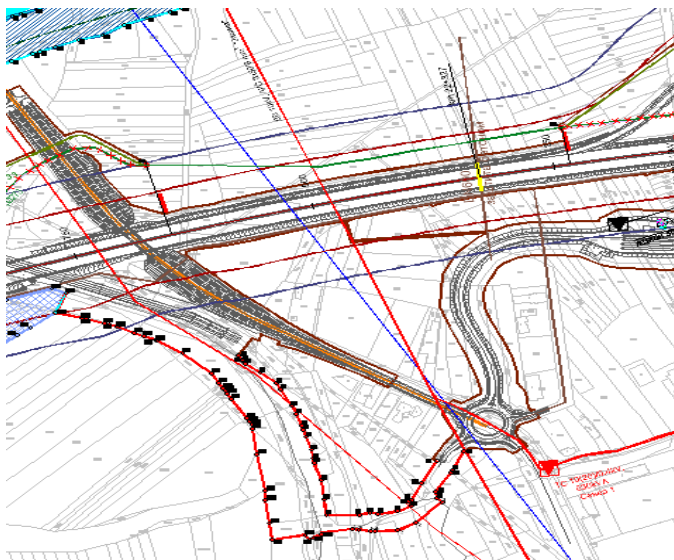
6.2 На стационажи km 19+250 на ауто-путу изведен је плочасти пропуст. Сервисна саобраћајница која је изграђена с друге стране ауто-пута нема изведен плочасти пропуст што ће довести до проблема отицања воде. Предлаже се да се пропуст продужи и испод сервисне саобраћајнице да би имао исту сврху.

Закључак Комисије за примедбу број 6.2: Примедба није основана

Предметни захтев није предмет планске, већ техничке документације. У складу са мишљењем пројектанта, у пројекту за грађевинску дозволу и пројекту за извођење, на

стационажи km 19+250 није предвиђена изградња сервисне саобраћајнице. Захтев је прослеђен Коридорима Србије, како би контактирали извођаче радова и проверили стање на терену.

6.3 У Нацрту измена и допуна Просторног плана, на km 22+750 није узета у обзир траса Гарског потока, нарочито у делу планираног приступног пута за позајмиште. Планирана траса приступног пута обухвата део водног земљишта, тј. иде коритом Гарског потока. Истиче се да је у току израда Идејног решења регулације Гарског потока отвореним профилом до улива у Мораву.



Слика 8: Извод из *Измена и допуна ППППН-а*

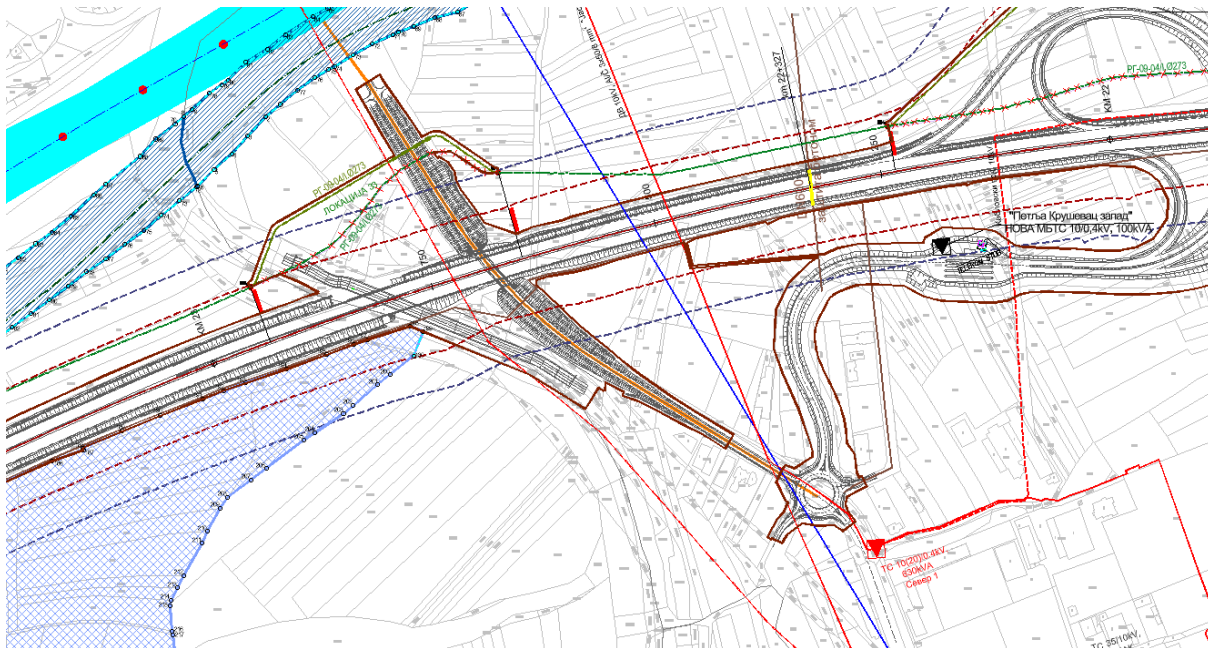


Слика 9: Извод из ППР „Север”

Закључак Комисије за примедбу број 6.3: Примедба се прихвата

У складу са мишљењем Института за водопривреду „Јарослав Черни”, примедба се прихвата на начин да ће из *Измена и допуна Просторног плана* бити обрисан приступни пут који се налази делимично на траси Гарског потока (слика 10). Предметни простор ће се разрађивати на основу урбанистичке документације Града Крушевца.

Мишљење Института за водопривреду „Јарослав Черни”: „У склопу пројектне документације Хидротехничког уређења Западне Мораве коју је радио Институт за водопривреду „Јарослав Черни” – конкретно у Пројекту за грађевинску дозволу и Пројекту за извођење за објекат бр. 3 (Пројекат реконструкције постојећег деснообалног насипа Западне Мораве и левообалног насипа Расине код Крушевца (касета Читлук), обрађено је само укрштање Гарског потока са одбрамбеним насипом. Техничко решење уређења Гарског потока на делу трасе који се наводи у примедби није разматрано у техничкој документацији коју је радио Институт за водопривреду „Јарослав Черни”.”



Слика 10: Предлог коригованог решења – графички прилог: Спровођење плана

7. МИЛИЦА ПОСТЕЊАЦ, ВЛАДАН СТЕВАНОВИЋ И БОЈАН СТЕВАНОВИЋ, број: 1443/2024-02 од 16.12.2024. године

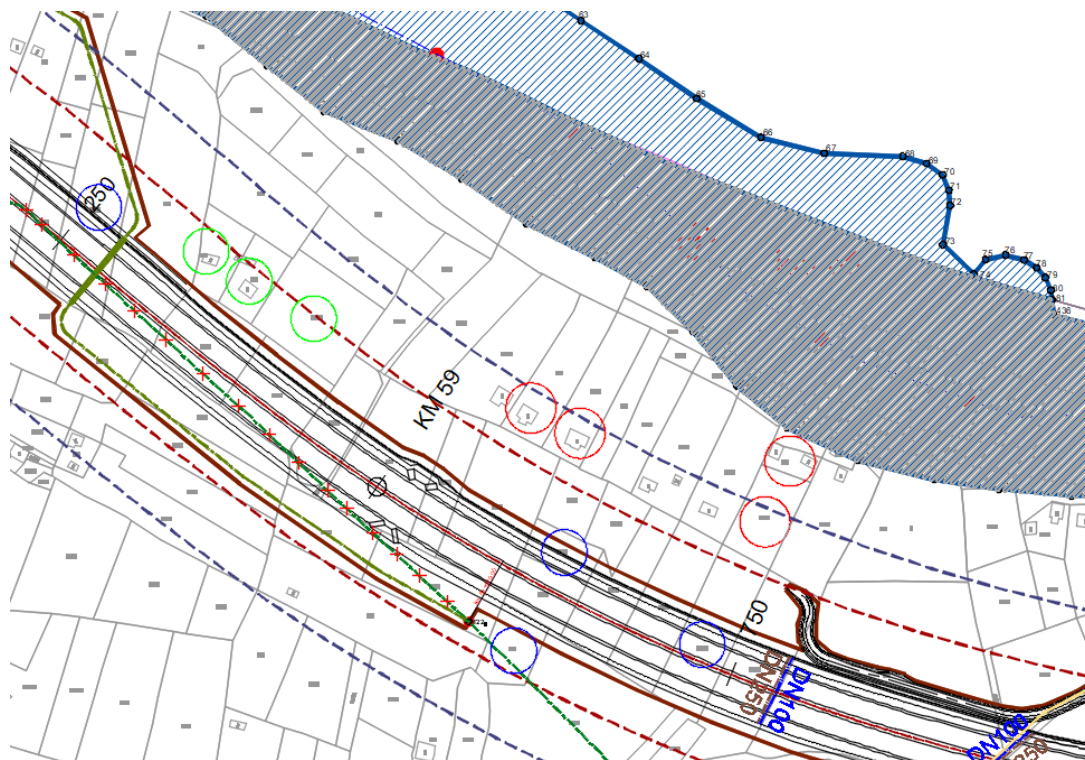
Породично домаћинство Милице Постењац се налази на к.п. 973 и 974/4 КО Ново Село, а домаћинство Владана и Бојана Стевановића на к.п. 959/1 и 963 КО Ново Село, Општина Врњачка Бања. Подносиоци примедбе наводе да им се домаћинства налазе у појасу између ауто-пута и Западне Мораве и да су на тај начин одсечени од насеља и приступних путева, а да ће им изградња заштитног зида од буке додатно променити живот и функционисање. Сматрају да им је изградњом ауто-пута угрожена егзистенција и траже да се планом предвиди експропријација наведених парцела.

Наводе да су власницима других парцела који су се налазили у сличном положају (к.п. бр. 946/1, 945 и 944 КО Ново Село) претходно усвојени захтеви за експропријацијом на основу мишљења Министарства грађевинарства, саобраћаја и инфраструктуртуре (допис број 350-01-01333/2021-11 од 07.07.2021.). Уз примедбу је достављен наведени допис Министарства грађевинарства, саобраћаја и инфраструктуртуре упућен Коридорима Србије.

Закључак Комисије: Примедба није основана

Измене и допуне просторног плана подручја посебне намене инфраструктурног коридора ауто-пута Е-761, деоница Појате –Прељина – друга фаза, према Одлуци о изради измена и допуна плана („Службени гласник РС”, бр. 144/22) и програмском задатку, обухватају искључиво парцеле путног и водног земљишта, односно планиране парцеле јавне намене у функцији ауто-пута и водног земљишта. У складу с тим, предметни захтев за експропријацију се не може разматрати у склопу израде овог плана, али је прослеђен надлежним институцијама на разматрање.

Напомињемо да се парцеле које су претходно експроприсане на основу мишљења Министарсва налазе у заштитином појасу ауто-пута (40 m), док се парцеле подносиоца примедбе налазе у појасу контролисане изградње (80 m).



Слика 11: Извод из Измена и допуна ППППН-а са заокруженим предметним парцелама (црвено- парцеле из примедбе, зелено- претходно прихаћени захтеви)



Слика 12: Ортофото снимак предметне локације

8. ЈКП КОМУНАЛАЦ, ЧАЧАК, број: 8647 од 17.12.2024. године

Размотрити могућност да се „неко од планираних или постојећих позајмишта материјала рекултивише инертним материјалом, тако што би се исто искористило за депоновање грађевинског отпада”.

Закључак Комисије: Примедба није основана

У Изменама и допунама Просторног плана подручја посебне намене инфраструктурног коридора ауто-пута Е-761, деоница Појате –Прељина – друга фаза, у глави V ИМПЛЕМЕНТАЦИЈА, у одељку 2. СМЕРНИЦЕ ЗА СПРОВОЂЕЊЕ ПЛАНА се наводи: „За потребе уређења простора одлагалишта, на локацијама предвиђеним Просторним планом радиће се Урбанистички пројекти (УП) у свему према правилима из Просторног плана.

Дозвољена је у делу или у целини, промена намене позајмишта у одлагалише и обрнуто. У том случају, обавезна је разрада посебном урбанистичком и техничком документацијом, а у свему према правилима из овог Просторног плана.”

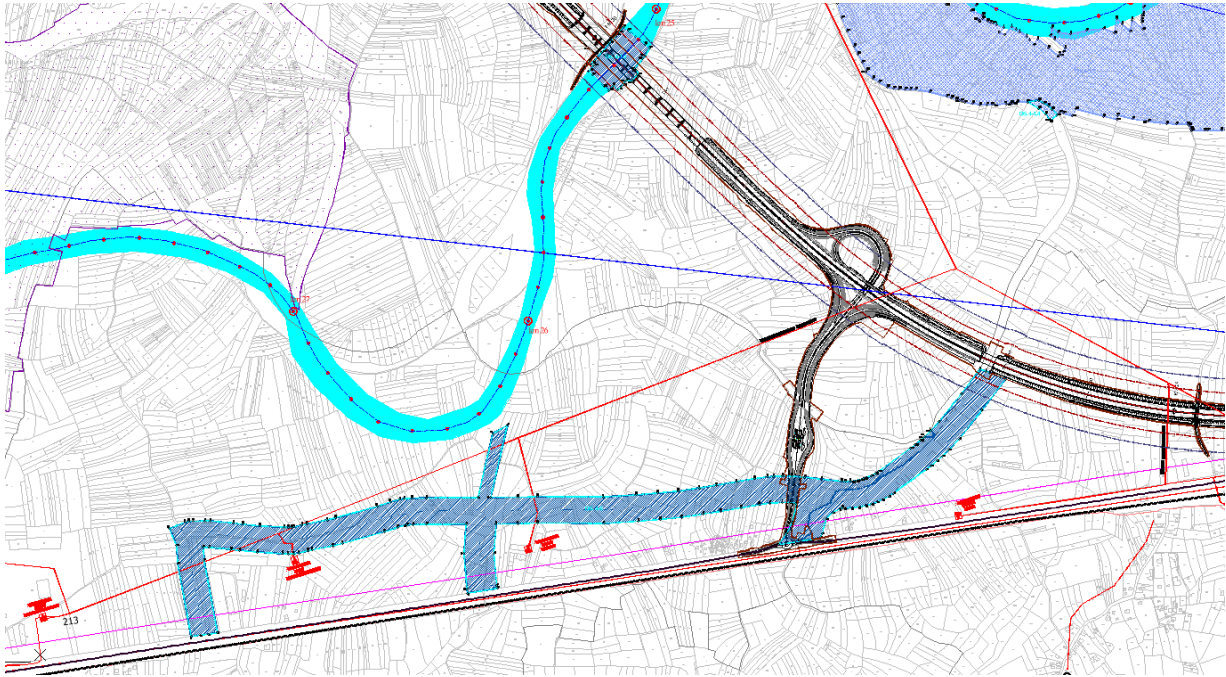
По добијању геодетских подлога изведеног стања позајмишта, анализе могућности и израде пројекта за депоновање грађевинског отпада (укључујући процену утицаја пројекта на животну средину и сл.), те након прибављања услова и смерница надлежних институција, може се дефинисати планирана намена и начини уређења тих простора кроз израду урбанистичког пројекта за конкретну локацију.

9. ВЛАДАН НИКОЛИЋ, МЗ КОШЕВИ, број: IV 01 999/2688 од 04.12.2024. године – ГУ Крушевац

Мештани села Кошево траже „враћање” реке Западне Мораве у претходни ток, на парцеле које су у власништву ЈП „Србијаводе”. Ради се о парцелама на: к.п. број 4679/1 и 4679/21 КО Глободер, к.п. број 9316/356 и 9358/25 КО Кукљин. Сматрају да се на овај начин неће угрозити петља Кошеви и ауто-пут, као и да се река током поплава не би разливала у корито тзв. „старог Моравишта”.



Слика 13: Ортофото снимак предметне локације (жуто – нови ток З. Мораве, зелено - старо корито)



Слика 14: Решење насипа са јавног увида (1.варијанта)

Закључак Комисије: Примедба се делимично прихвата

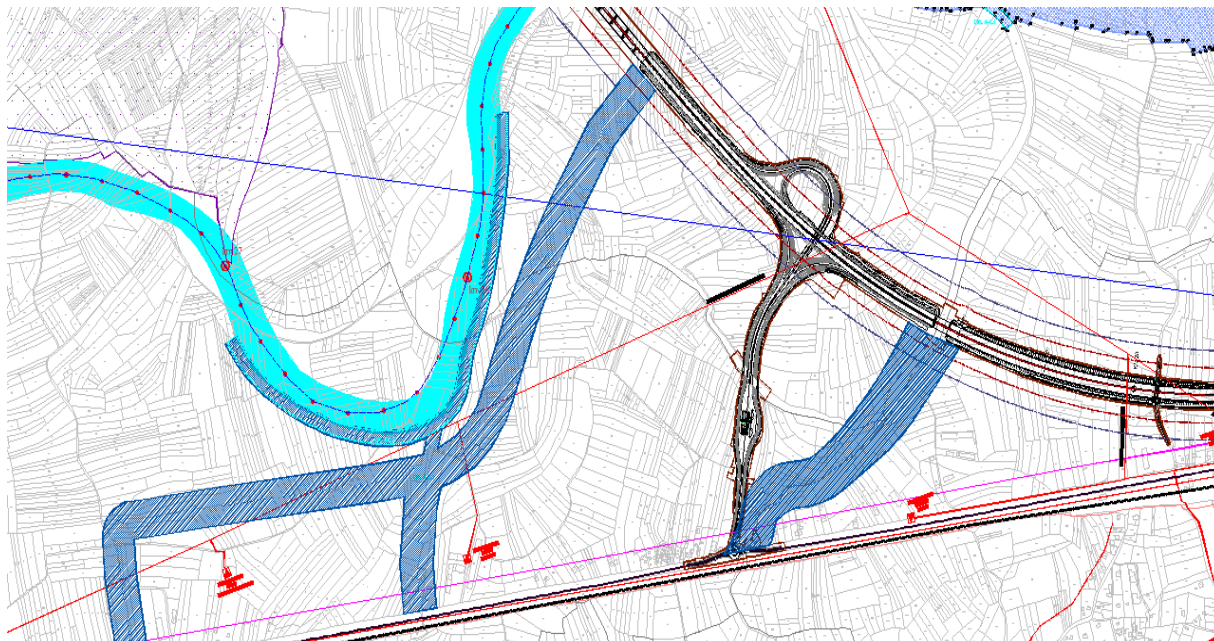
У измене и допуне Просторног плана биће имплементирана 2. варијанта трасе насипа, у складу са наведеним мишљењем Института „Јарослав Черни”, као и достављеним дописом ЈВП „Србијаводе” (бр. 12951 од 17.12.2024.) у коме се наводи да су стручне службе анализирале обе варијанте трасе насипа, те да сматрају да је потребно имплементирати другу варијанту трасе насипа ближе Западној Морави, чиме је повећано брањено подручје.

У том смислу, не прихвата се део примедбе који се односи на положај предложен у примедби.

Мишљење Института за водопривреду „Јарослав Черни”: „Пресецање корита на овом потезу у циљу враћања реке у старо корито неће спречити изливање воде у зони пруге и петље. Иницијално је насип на овом делу предложен због заштите пруге и објеката уз пругу, док је пољопривредно земљиште и у варијанти без ауто-пута било плавно.

МЗ Кошеви и ЈП за урбанизам и пројектовање Крушевац су у I фази измена и допуна ППППН-а дали примедбу на трасу насипа која је приказана и у Нацрту II фазе измена и допуна изложеном на јавном увиду. У међувремену, на основу примедби из I фазе измена и допуна плана, Институт је урадио анализу и померио трасу насипа ка реци уз обалоутврду на конкавној страни. На ту 2. варијанту трасе насипа (ближе реци) са обалоутврдом на конкавној страни кривине, ЈВП „Србијаводе”(допис бр. 12951 од 17.12.2024.) су дале позитивно мишљење.

Нова траса насипа, предвиђена у варијанти 2, укорјењује се у труп ауто-пута и померена је ка реци. Предвиђена је и масивна обалоутврда на конкавној страни кривине како би се спречила даља ерозија обале на овом потезу. Поред тога, потребни су и регулациони радови у зони притока.”



Слика 15: Предлог коригованог решења – графички прилог: Спровођење плана (2. варијанта насипа)

10. ГРАД ЧАЧАК/ ЈП „ГРАДАЦ”, ЧАЧАК, број: 350-27/2024-11 од 11.12.2024. године / 2490/24-1-01 од 10.12.2024. године

Потребно је да се у директном спровођењу плана дефинише веза нове денivelисане раскрснице „Прељина” у Балуги Љубићској са државним путевима ИБ реда број 23 и ПА реда број 179. С обзиром да је тексту плана истакнута неопходност изградње недостајуће везе, потребно је овај став уградити и у графичке прилоге.

Закључак Комисије: Примедба се не прихвата

У складу са мишљењем Коридора Србије д.о.о, Комисија је мишљења да је веза планиране денivelисане раскрснице „Прељина” са државним путевима ИБ реда број 23 и ПА реда број 179 плански дефинисана важећим Генералним урбанистичким планом града Чачка („Службени лист града Чачка”, број 25/13) и Планом генералне регулације „Љубић-Кољевићи” („Службени лист града Чачка”, бр. 13/14, 29/20 и 15/22). Наведени урбанистички планови представљају плански основ за спровођење предметне везе.

Мишљење Коридора Србије д.о.о: предметни захтев града Чачка није био предмет измена и допуна Просторног плана, већ је као примедба, дат у фази раног јавног увида. Наведено саобраћајно решење је обрађено Планом генералне регулације „Љубић – Кољевићи” („Службени лист града Чачка”, бр. 29/20 и 15/22), који је плански акт нижег реда у односу на Просторни план подручја посебне намене инфраструктурног коридора;

Чланом 21. став 1. Закона о планирању и изградњи прецизно је дефинисана садржина Просторног плана подручја посебне намене, где се експлицитно наглашава да се ова врста планске документације доноси за подручја која захтевају посебан режим организације, уређења, коришћења и заштите простора, између осталог за пројекте од значаја за Републику Србију. На основу наведеног, јасно је да имплементирање саобраћајне

инфраструктуре дефинисане планом нижег реда (у конкретном случају ПГР „Љубић-Коњевићи“) није у складу са одредбама Закона о планирању и изградњи;

Плански основ за изградњу везе нове денивелсане раскрснице „Прељина“ у Балуги Љубићској са државним путевима ІБ реда број 23 и ІА реда број 179 и уличном мрежом града Чачка је обезбеђен кроз План генералне регулације „Љубић - Коњевићи“ („Службени лист града Чачка, бр. 29/20 и 15/22“);

С обзиром да је у предлог текста Измена и допуна просторног плана подручја посебне намене инфраструктурног коридора ауто-пута Е761, деоница Појате - Прељина, ІІ фаза, на иницијативу Града Чачка, у глави V ИМПЛЕМЕНТАЦИЈА у одељку 2. СМЕРНИЦЕ ЗА СПРОВОЂЕЊЕ ПЛАНА у ставу 5 унето: „Ради постизања оптималне функционалности ауто-пута на територији града Чачка, неопходна је изградња недостајуће везе државних путева ІБ реда број 23 и ІА реда број 179, са планираном петљом Прељина на кт 107+263 у складу са важећим урбанистичким плановима на територији града Чачка (Генерални урбанистички план града Чачка и План генералне регулације „Љубић – Коњевићи“), не постоје препреке да се наведено саобраћајно решење спроводи директном применом Плана генералне регулације „Љубић – Коњевићи“ („Службени лист града Чачка“, бр. 29/20 и 15/22);

На основу наведеног, а посебно узимајући у обзир чињеницу да предметни захтев Града Чачка није у складу са одредбама Закона о планирању и изградњи, мишљења смо да исти не треба да буде имплементиран у графичке прилоге Измена и допуна ППППН инфраструктурног коридора ауто-пута Е761, деоница Појате - Прељина - друга фаза на начин како је то стављено у примедби.

**11. МИНИСТАРСТВО ПОЉОПРИВРЕДЕ, ШУМАРСТВА И ВОДОПРИВРЕДЕ,
број: 325-05-сл/2024-07 од 20.12.2024. године**

У допису се наводи да Министарству није био доступан Генерални пројекат за изградњу водних објеката за уређење, коришћење и заштиту од штетног дејства вода и рекултивацију терена у обухвату позајмишта и одлагалишта песковито-шљунковитог материјала (Институт за водопривреду „Јарослав Черни“, 2023.), па није могуће сагледати на који начин и на основу којих услова су техничка решења имплементирана у предметни плански документ, као и да ли су планска решења усаглашена са Пројектима за грађевинску дозволу хидротехничког уређења западне Мораве у оквиру инфраструктурног коридора ауто-пута Е-761, деоница Појате-Прељина за које је поступак издавања водне сагласности у току.

Начелно, препоручене границе водног земљишта садржане у Нацрту плана могу се прихватити уз услов да су саставни део хидротехничког уређења водног режима Западне Мораве са притокама у оквиру инфраструктурног коридора ауто-пута Е-761, деоница Појате-Прељина.

Закључак Комисије: Примедба/сугестија није основана

У складу са мишљењем Института за водопривреду „Јарослав Черни“, границе водног земљишта које су унете у Просторни план су део хидротехничког уређења водног режима Западне Мораве са притокама у оквиру инфраструктурног коридора ауто-пута Е-761.

Мишљење Института за водопривреду „Јарослав Черни“: Просторни обухват друге фазе измена и допуна просторног плана који се односи на експлоатацију песковито-шљунковитог материјала и локације за одлагање материјала, укључујући и околни простор који је неопходан за остварење функционалне целине (ППППН) и задовољење захтева који проистичу из Студије о процени утицаја на животну средину који се односе на интеракцију акваторија на локацијама позајмишта након експлоатације реке Западне Мораве, садржи планска решења базирана на Генералном пројекту за изградњу водних објеката за уређење, коришћење и заштиту од штетног дејства вода и рекултивацију терена у обухвату позајмишта и одлагалишта песковито-шљунковитог материјала (Генерални пројекат). Нека решења су ажурирана у оквиру одговарајућих идејних решења (ИДР) у односу на Генерални пројекат.

Границе водног земљишта које су унете у план део су хидротехничког уређења водног режима Западне Мораве са притокама у оквиру инфраструктурног коридора ауто-пута Е-761.

12. ЗАВОД ЗА ЗАШТИТУ СПОМЕНИКА КУЛТУРЕ КРАЉЕВО, број: 1396/2 од 17.12.2024. године

Констатује се да у Нацрт нису унети посебни услови које је Завод издао (бр.1036/3 од 12.09.2023.) и да је потребно план допунити „да је за све просторе који су предмет измена и допуна пре почетка радова неопходно извршити проспекцију терена и дефинисати угроженост подручја са археолошким материјалом”.

Закључак Комисије: Примедба се прихвата

Текст плана ће бити допуњен у складу са наведеном примедбом.

13. МИНИСТАРСТВО ОДБРАНЕ, број: 904-10 од 18.12.2024. године

Министарство одбране нема примедби на Нацрт измена и допуна ППППН инфраструктурног коридора ауто-пута Е-761, деоница Појате-Прељина.

Међутим, напомиње се да је неопходно регулисати речне токове Лађевачке реке, Бресничке реке и реке Жутаје у Западну Мораву, како се не би реметио постојећи канализациони систем одвођења фекалне и атмосферске воде са војног комплекса „Аеродром Морава” и околине.

Закључак Комисије: Примедба се не прихвата

Регулације речних токова Лађевачке реке, Бресничке реке и реке Жутаје нису предмет хидротехничког уређења Западне Мораве, самим тим ни Измена и допуна просторног плана подручја посебне намене инфраструктурног коридора ауто-пута Е-761, деоница Појате – Прељина– друга фаза. С обзиром да се ради о водотоцима другог реда, они су у надлежности локалне самоуправе.

Такође, у току је израда Нацрта Просторног плана подручја посебне намене мешовитог војно-цивилног аеродрома „Морава” у складу са Одлуком о изради Просторног плана („Службени гласник РС”, број 78/19) у ком се регулација хидрографске мреже коју чине

водотоци Жутаја, Лађевачка река и Бубан наводи као предуслов за реализацију планираних површина и објеката аеродрома Морава.

14. МЗ КАТРГА, град Чачак - примедба са раног јавног увида

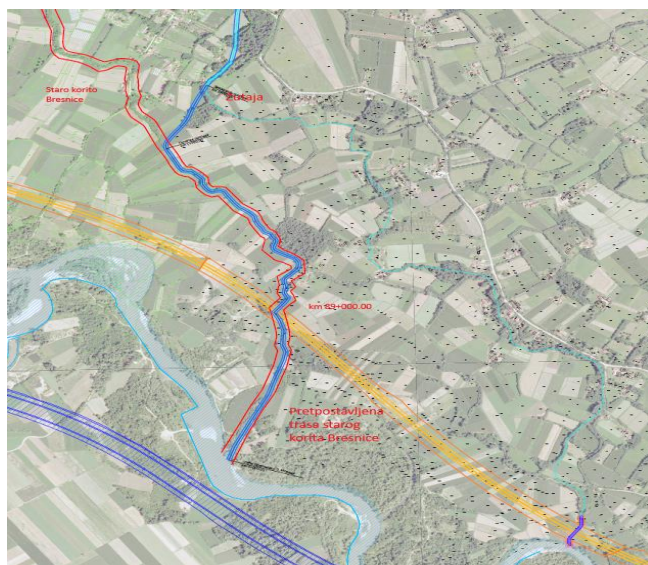
Предлаже се изградња моста на 89 km аутопута преко старог корита реке Бреснице. Увидом у Регулација реке Жутаје је од веома великог значаја за одводњавање аеродрома Мораве (кишна канализација испушта се колектором у реку Жутају) као и за мештане села Катрге и Обрве које та река плави по неколико пута годишње.

Закључак Комисије: Примедба није основана

У складу са мишљењем Коридора Србије д.о.о и пројектаната, Комисија је мишљења да је потребно да се постојећи пројекат (Идејно решење) прилагоди, а не да се планира нови мост. Земљани радови у том делу, на ауто-путу су већ готови. Река Жутаја се спаја са старим коритом Бресничке реке и тако чине реку Равеницу која је регулисана у зони аутопута и за коју је планиран и изграђен мост на км 88+242. Регулација реке Жутаје није уклопљена са постојећим стањем и пројектом аутопута.

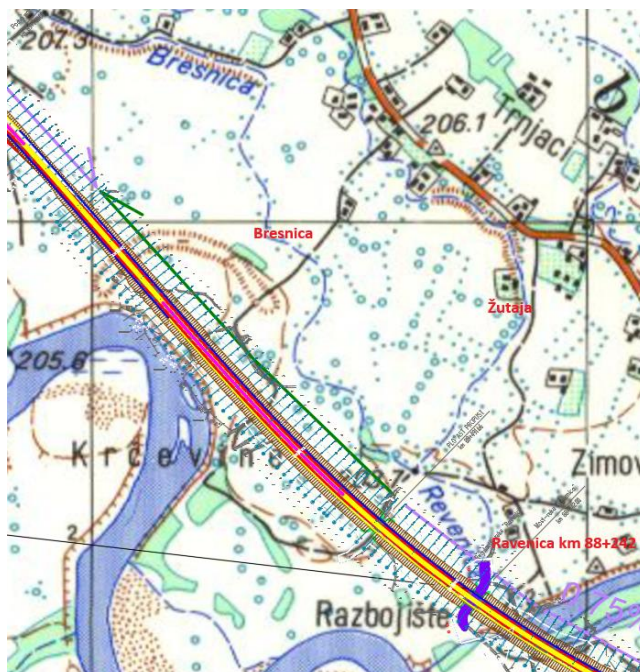
Мишљење пројектанта: Ова примедба је настала као резултат увида у Идејно решење регулације реке Жутаје и Лађевачке реке у зони аеродрома „Морава” које је израђено 2021. године од стране предузећа за пројектовање „Ехтинг”, по наруџбини ЈВП „Србијаводе”, а за потребе заштите аеродрома „Морава” од наиласка великих вода.

Наиме, предметним пројектом предвиђено је регулисање доњег тока реке Жутаје у дужини од око 548м у циљу заштите аеродрома “Морава”. На низводном крају предвиђено је уливање реке Жутаје у старо корито реке Бреснице којим би се вода одвела до крајњег реципијента, стараче Западне Мораве у околини станице Аутопута км 89+000.00 уз претпоставку да се стари ток реке Бреснице завршавао на поменутој станици.



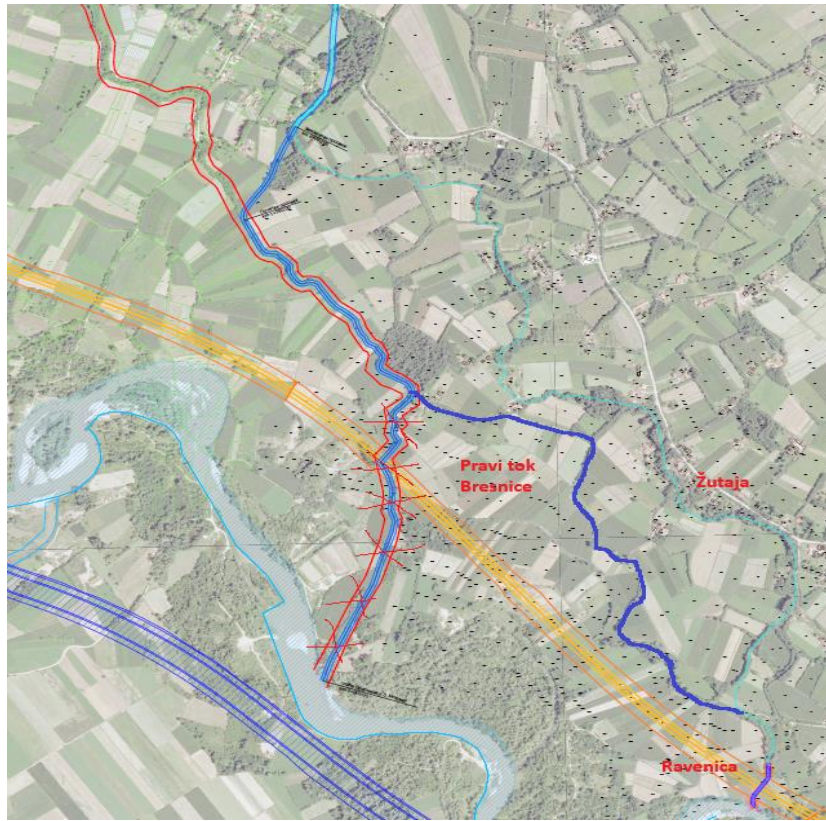
Прегледом пројекта за грађевинску дозволу и пројекта за извођење Секције 8 Аутопута Е-761, пројектом регулација водотокова, установљено је следеће:

1. Увидом у карте 1:25 000 и геодетску подлогу утврђено је да река Жутаја (у горњем току се назива Маква) са севера прилази траси Аутопута Е-761 и у околини ст. км 88+500.00 заједно са старим током реке Бреснице формира Реку Равеницу која се на ст. км 88+242.00 укршта са трасом Аутопута Е-761. На месту укрштаја предвиђен је мост и регулација реке Равенице.
2. Старо корито реке Бреснице нема колизију (укрштај) са трасом будућег Аутопута, већ тече паралелно Аутопуту до ст. км 88+500.00 где са реком Жутајом формира реку Равеницу.
3. На ст. км 89+000.00 према геодетској подлози није утврђено постојање старог корита реке Бреснице које би се укрштало са Аутопутем на овој локацији, а самим тим и изискивало додавање новог моста на траси Аутопута. У околини ст. км 89+000.00 утврђено је постојање илегалних шљункара након чије експлоатације су формирана мања језера. Предвиђено је затрпавање делова ових језера који су у директној колизији са трасом Аутопута.



На основу претходно наведених чињеница и узимајући у обзир степен изграђености Аутопута Е-761 на потезу Секције 8 потребно је предузети следеће кораке:

1. Утврдити тачну трасу тока старог корита реке Бреснице и том трасом спровести реку Жутају до зоне моста на ст. км 88+242.00 или не измештати ушће реке Жутаје и Бресничке реке узводно, већ га задржати на постојећој локацији.
2. Извршити измену Идејног решења регулације реке Жутаје и Лађевачке реке у зони аеродрома „Морава” и ускладити га са тренутним стањем на терену. Требало би узети у обзир да је Аутопут Е-761 у овој зони изграђен и да не постоји могућност додавања нових мостовских конструкција. Такође, ако се врши измештање ушћа узводно и води током старог корита реке Бреснице до тачке формирања реке Равенице, потребно је предвидети и регулацију старог корита реке Бреснице како би се обезбедио задовољавајући протицајни профил.
3. Приликом измене пројекта, узети у обзир габарите корита реке Равенице према пројекту Аутопута Е-761.



ПОДНОСИОЦИ КОЈИ НИСУ ИМАЛИ ПРИМЕДБЕ НА НАЦРТ ПЛАНА И ИЗВЕШТАЈ О СТРАТЕШКОЈ ПРОЦЕНИ УТИЦАЈА НА ЖИВОТНУ СРЕДИНУ

Позитивна мишљења на Нацрт измена и допуна Просторног плана:

1. Министарство државне управе и локалне самоуправе, електронском поштом;
2. Министарство унутрашњих послова 01 број 011-888/23-40 од 04.12.2024. године;
3. СББ-Сектор за мрежу, електронском поштом;
4. НИС – 29. новембра 2024. године;
5. Транснафта, број: 14.601/1-2024 од 20. новембра 2024. године;
6. Министарство пољопривреде, шумарства и водопривреде, област за пољопривредно земљиште, број: 00333342 2024 14840 007 000 011 024 од 24.12.2024. године;
7. Министарство рударства и енергетике, електронском поштом од 9. јануара 2024. године.

Позитивна мишљења на Извештај о стратешкој процени утицаја на животну средину:

1. Министарство заштите животне средине, број: 003316588 2024 од 27. новембра 2024. године;
2. Министарство заштите животне средине, Одсек за заштиту од великих хемијских удеса, број: 003356423 2024 14850 003 009 011 005 од 3. децембра 2024. године;
3. НИС – 29. новембра 2024. године;
4. Транснафта, број: 14.601/1-2024 од 20. новембра 2024. године;
5. Јавно предузеће „Путеви Србије”, број: 953-24135/24-01 од 11. децембра 2024. године;
6. Министарство пољопривреде, шумарства и водопривреде, број: 325-05-сл/2024-07 од 20.12.2024. године.

ЗАКЉУЧАК КОМИСИЈЕ

- Комисија констатује да је потребно поновити јавни увид у граду Крушевцу и општини Врњачка Бања, у складу са закључком Комисије на примедбе бр. 3. и 9;
- Комисија констатује да је достављен допис ЈВП Србијаводе, број: 455 од 16.01.2025. године да је на основу стања на терену дошло до одређених корекција граница објеката на секцији 9, као и додавања објеката код моста Врба. У складу са тим, потребно је поновити јавни увид на територији града Чачка и Краљева.
- Комисија налаже стручном обрађивачу да поступи у складу са овим извештајем и да у складу са Законом и Правилником достави кориговани нацрт Просторног плана ради упућивања у поступак понављања јавног увида.

КОМИСИЈА



мр Ђорђе Милић, дипл. пр. планер, председник



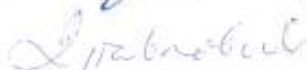
ма Мирослав Марић дипл. пр. планер, члан



Маја Крга, дипл. пр. планер, члан



Драган Јемуовић, дипл. пр. планер, члан



Дубравка Павловић, дипл. пр. планер, члан

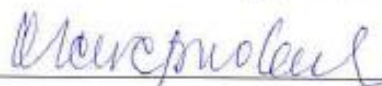


Драган Михајловић, дипл. инг. грађ, члан



мр Ненад Крчум, дипл. пр. планер, члан

Јелена Милосављевић, дипл. инг. грађ, члан



Светлана Чеперковић, дипл. пр. планер, секретар и члан



ма Ивана Стефановић, дипл. пр. планер, секретар и члан



ПРИВРЕМЕНИ ДИРЕКТОР



мр Ђорђе Милић