



**Република Србија**  
**АГЕНЦИЈА ЗА ПРОСТОРНО ПЛАНИРАЊЕ И**  
**УРБАНИЗАМ РЕПУБЛИКЕ СРБИЈЕ**

Број: 1434/2024-02

Датум: 15. април 2025. године

Краља Милутина 10а, Београд

**ИЗВЕШТАЈ**

**О ОБАВЉЕНОМ ПОНОВЉЕНОМ ЈАВНОМ УВИДУ У КОРИГОВАНИ НАЦРТ**  
**ИЗМЕНА И ДОПУНА ПРОСТОРНОГ ПЛАНА ПОДРУЧЈА ПОСЕБНЕ НАМЕНЕ**  
**ИНФРАСТРУКТУРНОГ КОРИДОРА АУТОПУТА Е-761, ДЕОНИЦА ПОЈАТЕ –**  
**ПРЕЉИНА - ДРУГА ФАЗА**

**I УВОДНЕ НАПОМЕНЕ**

Јавни увид у Нацрт измена и допуна Просторног плана подручја посебне намене инфраструктурног коридора аутопута Е-761, деоница Појате – Прељина - друга фаза (у даљем тексту: Измене и допуне Просторног плана) и Извештај о стратешкој процени утицаја Измена и допуна Просторног плана на животну средину одржан је у периоду од 18. новембра до 17. децембра 2024. године у оглашеним терминима (јавни оглас у дневном листу Политика издању за територију Републике Србије који је објављен 18. новембра 2024. године).

Нацрт измена и допуна Просторног плана и Извештај о стратешкој процени утицаја Измена и допуна Просторног плана на животну средину били су изложени на јавни увид у трајању од 30 дана, у зградама градских управа града: Краљева, Крушевца и Чачка, општинских управа општина: Варварин, Врњачка Бања, Трстеник и Ћићевац, као и на интернет страници Агенције за просторно планирање и урбанизам Републике Србије (<http://www.appurs.gov.rs>) и јединица локалне самоуправе.

На основу Извештаја о обављеном јавном увиду у Нацрт измена и допуна Просторног плана подручја и Извештај о стратешкој процени утицаја Измена и допуна Просторног плана на животну средину, број: 1434/2024-02 од 23. јануара 2025. године, односно ставова Комисије за јавни увид у Нацрт измена и допуна Просторног плана, донет је закључак да је потребно поновити јавни увид у Нацрт измена и допуна Просторног плана у четири јединице локалне самоуправе: Краљево, Чачак и Крушевац и Врњачка Бања.

**II ПОСТУПАК ОБАВЉАЊА ПОНОВЉЕНОГ ЈАВНОГ УВИДА**

Поновљени јавни увид, у складу са Законом о планирању и изградњи („Службени гласник РС”, бр. 72/09, 81/09 - исправка, 64/10 - УС, 24/11, 121/12, 42/13 - УС, 50/13 - УС, 98/13 - УС, 132/14, 145/14, 83/18, 31/19, 37/19 – др. закон, 9/20, 52/21 и 62/23, у даљем тексту: Закон) и Правилником о садржини, начину и поступку израде докумената просторног и урбанистичког планирања („Службени гласник РС”, број 32/19, у даљем тексту: Правилник) одржан је у трајању од 15. дана, у периоду од 24. фебруара до 10. марта 2025. године на

територији града: Краљева, Крушевца и Чачка и општине Врњачка Бања. Оглас о поновљеном јавном увида објављен је у Дневном листу „Политика” 24. фебруара 2025. године, односно 20. марта 2025. године у дневном листу „Вечерње Новости” у коме је објављено померање термина за одржавање јавне седнице, у складу са законом.

Јавна презентација дела планског документа, који представља предмет поновљеног јавног увида, одржана је 3. марта 2025. године, у Крушевцу са почетком у 11,00 часова, у згради градске управе.

Процедура јавног увида је спроведена у складу са одредбама Закона и Правилника.

Законом и Правилником, активности везане за спровођење јавног увида поверене су Агенцији за просторно планирање и урбанизам Републике Србије (у даљем тексту: Агенција) које је у сарадњи са јединицама локалне самоуправе из обухвата измена и допуна Просторног плана спровело процедуру поновљеног јавног увида.

Физичка и правна лица, могла су у току трајања поновљеног јавног увида, доставити своје примедбе на Нацрт измена и допуна Просторног плана у писаном облику, закључно са 10. мартом 2025. године.

Комисија за спровођење поступка јавног увида у Нацрт измена и допуна Просторног плана (у даљем тексту: Комисија) образована је Решењем министра грађевинарства, саобраћаја и инфраструктуре, број: 350-01-01735/2023-11 од 31. октобра 2024. године.

У Комисију су именовани:

1. мр Ђорђе Милић, дипл.пр.планер, лиценца 100 0083 04, члан и председник;
2. ма Мирослав Марић дипл. пр. планер, лиценца 100 0131 09, члан;
3. Маја Крга, дипл. пр. планер, лиценца 100 0252 14, 201 0216 03, члан;
4. Драган Јемуовић, дипл. пр. планер, лиценца 100 0201 12 и 201 0120 03, члан;
5. Дубравка Павловић, дипл. пр. планер, лиценца 100 0008 03 и 201 0662 04, члан;
6. Драган Михајловић, дипл. инг.грађ. лиценца 202 0220 03, члан;
7. мр Ненад Крчум, дипл. пр.пл, лиценце 100 0031 03, члан;
8. Јелена Миросављевић, дипл.инг.грађ. лиценце GI 04-02.1; хидротехника 442 M2 7921, члан;
9. ма Ивана Стефановић, дипл.пр. планер, лиценца 100 0117 08, секретар и члан;
10. Светлана Чеперковић, дипл.пр. планер, лиценца 100 0116 08, секретар и члан.

Задатак Комисије је да обави јавни увид поводом израде Измена и допуна Просторног плана, друга фаза у складу са поступком дефинисаним Законом.

По завршетку јавног увида одржана је јавна седница Комисије, 24. марта 2025. године са почетком у 11,00 часова у згради градске управе Крушевац. Седници Комисије присуствовали су председник и чланови Комисије: мр Ђорђе Милић, Мирослав Марић, Маја Крга, Драган Јемуовић, Дубравка Павловић, Ненад Крчум, Јелена Миросављевић, Светлана Чеперковић и Ивана Стефановић, представници обрађивача Измена и допуна Просторног плана (Центар за планирање и урбани развој – ЦЕП, Институт за водопривреду „Јарослав Черни” а.д.), представници ЈВП Србијаводе, Коридора Србије д.о.о, извођача радова ВЕЈВ, представници пројектаната Хидропројект саобраћај - ХПС, градске управе града Крушевца, ЈП за урбанизам и пројектовање Крушевац, представник месне заједнице Кошеви, представници насеља Ново Село, Штулац из Врњачке Бање, представници осталих правних и физичка лица.

Члан комисије Драган Михајловић, није присуствовао седници Комисије из оправданих разлога.

Затворена седница комисије је одржана 14. априла 2025. године са почетком у 11,00 часова у просторијама Агенције за просторно планирање и урбанизам Републике Србије, Булевар краља Александра 288, Београд. На затвореној седници Комисија је разматрала ставове обрађивача који су дати на достављене примедбе, и донела закључак о поднетим примедбама у складу са Правилником. Затвореној Комисији су присуствовали председник и чланови Комисије: мр Ђорђе Милић, Мирослав Марић, Маја Крга, Драган Михајловић, Дубравка Павловић, Ненад Крчум, Јелена Милосављевић, Светлана Чеперковић и Ивана Стефановић. Члан комисије Драган Јемуовић, није присуствовао седници Комисије из оправданих разлога. Седници су присуствовали и представници обрађивача Измена и допуна Просторног плана (Центар за планирање и урбани развој – ЦЕП, Институт за водопривреду „Јарослав Черни” а.д.), представници ЈВП Србијаводе, Коридора Србије д.о.о, представници пројектаната Хидропројект саобраћај – ХПС.

### **III СКРАЋЕНИ ПРИКАЗ ПРИМЕДБИ И СУГЕСТИЈА ПОДНЕТИХ У ТОКУ ТРАЈАЊА ПОНОВЉЕНОГ ЈАВНОГ УВИДА СА СТАВОМ КОМИСИЈЕ**

#### **1. ИВАНКА ЛИСИНАЦ (Примедба достављена електронском поштом)**

1.1. Примедба се односи на генерални положај трасе аутопута која је дефинисана планом. У образложењу се наводи да траса пролази кроз место Вранеши (Доњи Вранеши) између стамбених објекта, кроз подручје које је угрожено од поплава, мочварни предео. У том смислу је требало водити рачуна и заштитити насељени део од утицаја изливања воде, а не да се траса уводи у насеље. Предлаже се другачија траса која би тангирала насеље и заштитила места Вранеши и Подунавци од плављења Западне Мораве.

#### **Закључак Комисије: Примедба није основана**

Траса аутопута није предмет друге фазе Измена и допуна Просторног плана. Такође, на предметном подручју изградња аутопута Појате-Прељина је у поодмаклој фази, те пројектовање нове, тј. кориговане трасе није могуће.



1.2. Примедба се односи на позицију подвожњака у селу Вранеши на km 67+385.78 који је постављен на самом ободу села, док на месту на ком пролази највећи број возила и пешака нема прелаза. Предлаже се изградња подвожњака кроз центар насеља (на km 66+840).

#### **Закључак Комисије: Примедба није основана**

У складу са мишљењем Коридори Србије д.о.о, даје се следеће ображложење: На предметном подручју траса пресеца три пута. Подвожњаци су предвиђени на km 66+010 и km 67+385, што је у складу са препоруком да се пролази за локално становништво остављају на растојању од 2 до 3 km. Такође, постављање подвожњака на км 66+840 није могуће, јер је на том месту висина насипа око 2m.

1.3. Примедба се односи на положај моста на km 67+030.48 чија позиција директно угрожава стамбени објекат на К.П. бр. 1025/3 КО Вранеши. Позиција моста је утицала на ток потока и отпадних вода са аутопута који се сада изливају на предметну парцелу, чиме се угрожава њихово окружење и загађује животна средина.

#### **Закључак Комисије: Примедба није основана**

У складу са мишљењем Коридори Србије д.о.о, даје се следеће ображложење: Пројектом аутопута на месту постојећег потока је предвиђен мост, као и регулација корита у зони аутопута са уклапањем у постојеће корито непосредно пре преласка постојећег приступног пута преко потока. Регулацијом потока нису погоршани услови, већ напротив, постојећа кривина ће бити регулисана, а тиме и смањена могућност неконтролисаног изливања. Није предвиђено упуштање никаквих отпадних вода у постојећи водоток, а вода са коловоза се испушта након третмана у сепаратору. Ка потоку гравитира приближно исти слив који је ту ишао и пре изградње аутопута.

Текст измена и допуна Просторног плана че ћити допуњен следећим ставом:

У случају да се приликом израде техничке документације и извођења радова утврди да ће даља егзистенција домаћинства бити онемогућена или битно отежана на предметним парцелама, потребно је да се изврши вештачење ради примене члана 10. Закона о експропријацији („Службени гласник РС”, бр. 53/95, „Сл. лист СРЈ”, бр. 16/01 - одлука СУС и „Службени гласник РС”, бр. 20/09, 55/13 - одлука УС и 106/16 – аутентично тумачење).

## **2. ШИБАК МАРЈАН, ЛАЗАР И ЉУБОДРАГ (број: 1434 од 4. марта 2025. године)**

Подносиоци примедбе наводе да им се домаћинства налазе у појасу између аутопута и Западне Мораве (од km 58+170 до km 58+721). Сматрају да им је изградњом аутопута угрожена егзистенција, као и квалитет живота и траже да се планом предвиди експропријација наведених парцела.

Наводе да су власницима других парцела који су се налазили у сличном положају (к.п. бр. 946/1, 945 и 944 КО Ново Село) претходно усвојени захтеви за експропријацијом у складу са чланом 10. Закона о експропријацији, те сматрају да су и њима испуњени законски услови за извршење експропријације по истом основу.

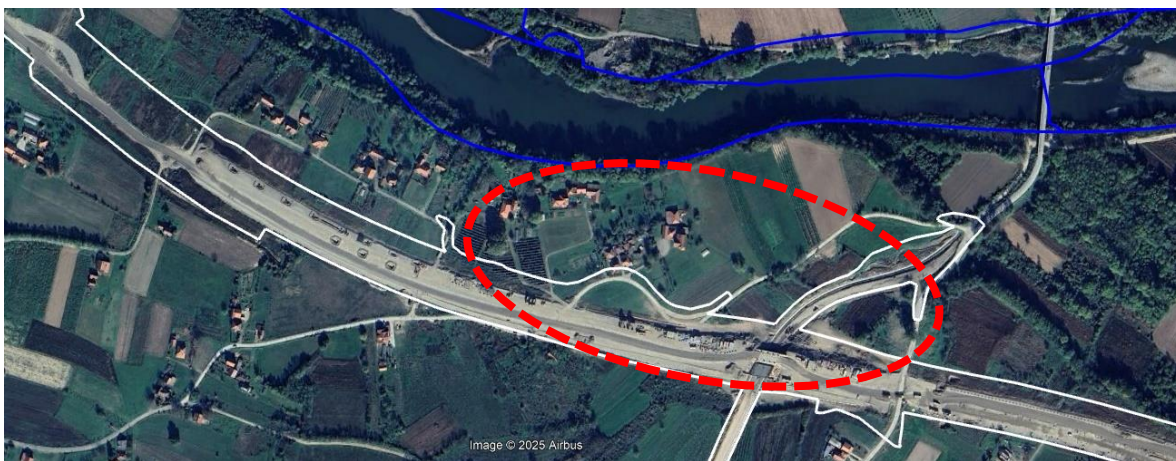
Такође се у примедби наводи да је пут којим су до сада ишли до центра села укинут и да ће бити преусмерени на нови пут. Међутим, нови пут има знатно већу фреквенцију саобраћаја, продужава време путовања до неопходних институција, самим тим и повећава трошкове мештана.

#### **Закључак Комисије: Примедба се делимично прихвата, а делимично није основана**

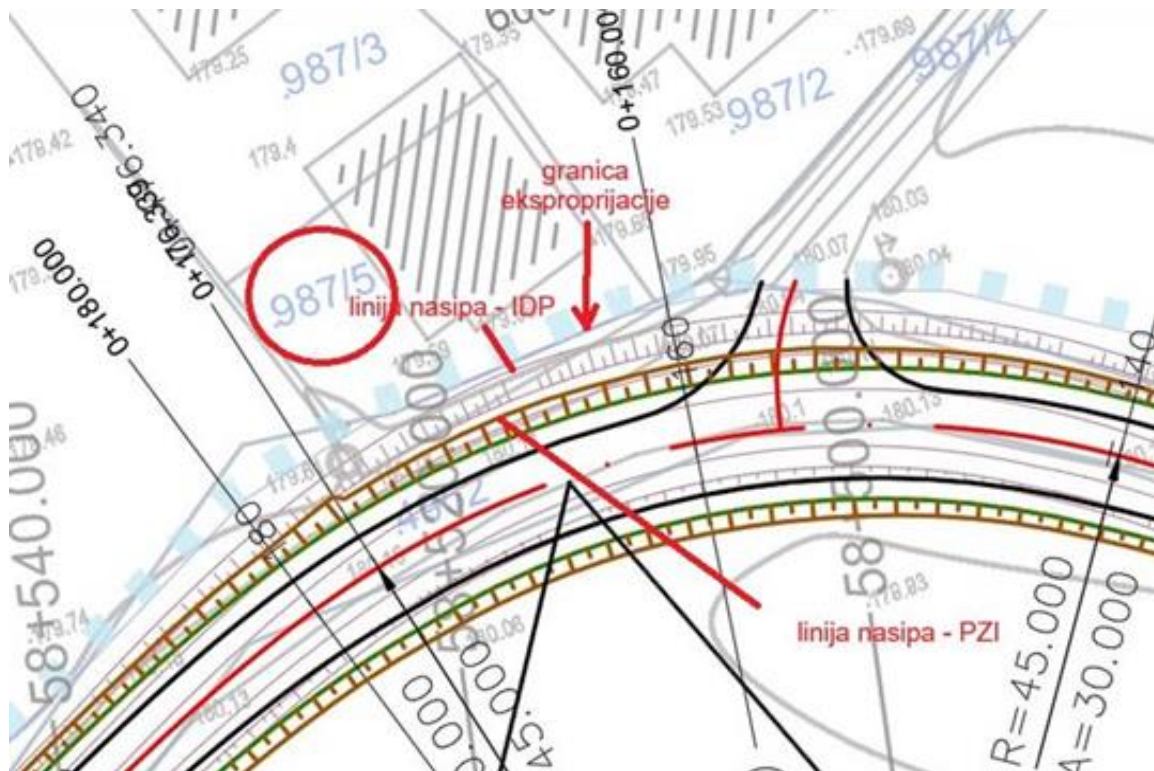
Примедба се прихвата на тај начин што ће се у тексту Измена и допуна Просторног плана извршити допуна у смислу појашњења да се предметне катастарске парцеле налазе у зони могућих утицаја, односно да уколико се приликом израде техничке документације и извођења радова утврди да ће даља егзистенција домаћинства бити онемогућена или битно отежана на предметним парцелама, потребно је извршити вештачење, ради примене члана 10. Закона о експропријацији.

Претходни став се може применити на домаћинства која су поднела примедбу на јавном увиду, а која се налазе од km 58+170 до km 59+200.

Део примедбе који се односи на везу домаћинства са центром села, у складу са мишљењем Коридори Србије д.о.о, даје се следеће образложење: У току је извођење радова на изградњи девијације „Шибаци”, према пројектној документацији, којом ће се овај део насеља повезати са осталим делом насеља Ново Село.

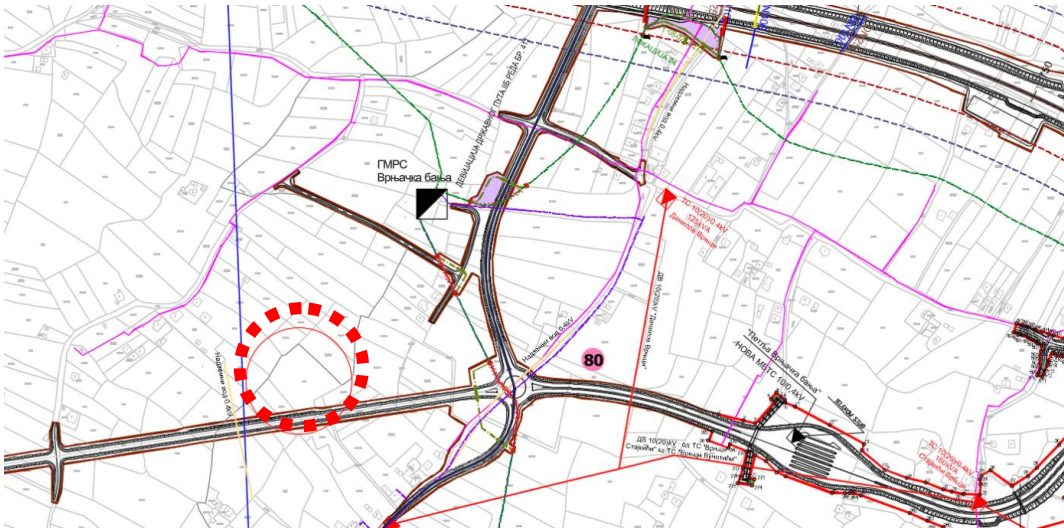


Ортофото снимак предметне локације



Мештани сматрају да је коначна кота пута превисока у односу на постојећи прилаз приватним парцелама (видети црвене стрелице на приложеној слици). На горњој слици дата је стационажа (km 0+160) где је улаз у парцелу.





*Позиција предметне парцеле*



*Ортофото снимак предметне локације*



*Ортофото снимак предметне локације пре изградње саобраћајне везе*

**Закључак Комисије: Примедба није основана**

У складу са мишљењем Коридори Србије д.о.о, даје се следеће образложење: Као што се види на снимку пре изградње саобраћајне везе денивелисане раскрснице Врњачка Бања, директан приступни пут ка предметној парцели, као и према суседним парцелама није постојао ни раније, већ им се морало приступати посредно, преко других парцела. Након изградње нове саобраћајнице приступ парцели је могућ на начине приказане на слици:



*Предлог кретања за приступ парцели*

Напомињемо да предметна парцела није део простора за који је спроведен поновљени јавни увид у Нацрт измена и допуна ППППН-а инфраструктурног коридора аутопута Е-761, деоница Појате – Прељина – друга фаза.

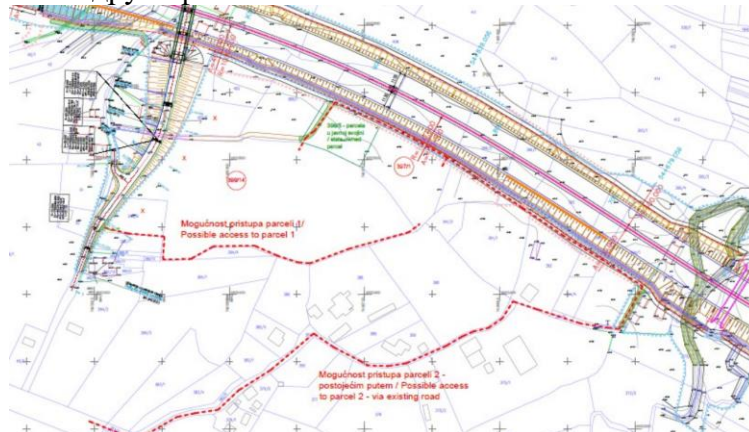
#### **4. ГОРАН БАБИЋ И РОЖИЋ САЊА, Врњачка Бања**

У примедби се тражи изградња приступног пута до пољопривредних парцела број 397/1 и 399/1 КО Штулац у Врњачкој Бањи.

#### **Закључак Комисије: Примедба се прихвата**

У складу са мишљењем Коридори Србије д.о.о, даје се следеће образложење: Парцела к.п. број 399/1 КО Штулац (власник Горан Бабић) је подељена на 399/14 и 399/15 (власништво Република Србије). Приступ овим парцелама ће бити омогућен израдом додатног атарског пута који је Извођач радова већ обрадио и за који се ускоро очекује извођење.

Напомињемо да предметне парцеле нису део простора за који је спроведен поновљени јавни увид у Нацрт измена и допуна ППППН-а инфраструктурног коридора аутопута Е-761, деоница Појате – Прељина – друга фаза.



*Предметне парцеле са скицом могућих приступа*

## 5. МИЛИСАВ ПЕЧИЋ, Врњачка Бања

У примедби се тражи изградња надвожњака у насељу Врњци, општина Врњачка Бања.

### **Закључак Комисије: Примедба није основана**

Примедба је већ прихваћена на јавном увиду. Мештани села Врњци, као и Општина Врњачка Бања су наведену примедбу поднели у току трајања јавног увида у Нацрт измена и допуна Просторног плана, који је одржан од 18. новембра 2024. године до 17. децембра 2024. године. Примедба је прихваћена и надвожњак је предвиђен у коригованом Нацрту измена и допуна Просторног плана за који је поновљени јавни увид одржан у од 24. фебруара до 10. марта 2025. године. У току је израда техничке документације за изградњу надвожњака у Ливадској улици.



*Надвожњак преко приступне саобраћајнице у насељу Врњци*

## 6. СТАНОВНИЦИ НОВОГ СЕЛА, ВРЊАЧКА БАЊА

Становници Новог села (106 потписника) траже решавање проблема на делу пољског пута (1354/1 и 1354/2 КО Ново Село), на локацији „Мало поље” који је настао изградњом аутопута, а који се односи на промену правца пољског пута који води према њивама, при чему је уклоњен и мост који је водио преко реке-канала. Подносиоци примедбе сматрају да решење које је урађено од стране извођача (избетониран прелаз преко корита) није практично и безбедно, те захтевају да се постави конструкција која ће омогућити прелазак преко канала без контакта са водом.

### **Закључак Комисије: Примедба се прихвата**

Припрема се техничко решење како би се прелазак преко канала обезбедио на одговарајући начин.

Напомињемо да предметна парцела није део простора за који је спроведен поновљени јавни увид у Нацрт измена и допуна ППППН-а инфраструктурног коридора аутопута Е-761, деоница Појате – Прелјина – друга фаза.

## 7. ГРАД ЧАЧАК и ЈП „ГРАДАЦ” ЧАЧАК, број 1434/2024-02 од 17. марта 2025. године

Предлаже се да се изврши корекција текста основног плана у делу „Садржаји за потребе корисника пута” у смислу допуне Табеле бр.30 / Врсте и услуге на појединим пратећим садржајима за кориснике, на начин да се остави могућност за изградњу станица за снабдевање горивом (обавезно са електропуњачима) на паркиралиштима у склупу аутопута, као и да се предефинише цели опис поглавља у складу са допуњеном табелом 30.

Предлажу да се одређивање микролокација и капацитета за наведене садржаје разрађује нижим документима урбанистичког планирања, уз услове и сагласност управљача пута.

### **Закључак Комисије: Примедба се прихвата**

У тексту Измена и допуна Просторног плана биће извршена допуна у табели 30. Врста услуге у појединим пратећим садржајима за кориснике на начин да ће као врста пратећег садржаја под редним бројем 14. бити додати електро-пуњачи. Такође, у оквиру паркиралишта, биће додата ознака А, као могућ садржај за станицу за снабдевање горивом, уз напомену да ће наведени садржаји бити ближе дефинисани документима просторног и урбанистичког планирања, уз сагласност управљача пута. Табела ће бити измењена на следећи начин:

Табела 30. Врста услуге у појединим пратећим садржајима за кориснике

врста пратећег садржаја		километража								
		0-00	10-20	20-40	30-60	40-80	50-100	60-120	70-140	80-160
		УЦ	П - 2	О - 1	П - 1	О - 2	П - 1	О - 1	П - 2	УЦ
ред. бр	Врста услуге									
1.	телефон за помоћ	О	О	О	О	О	О	О	О	О
2.	телефон јавни	О	-	А	-	О	-	А	-	О
3.	вода за пиће	О	А	О	А	О	А	О	А	О
4.	санитарни чвор	О	А	О	А	О	А	О	А	О
5.	информације	О	-	А	-	О	-	А	-	О
6.	простор за одмор	О	А	О	-	О	-	О	А	О
7.	рекреација	О	-	А	-	О	-	А	-	О
8.	продавнице	О	А	О	-	О	-	О	А	О
9.	кафе	О	-	О	-	О	-	А	-	О
10.	ресторан	О	-	А	-	О	-	А	-	О
11.	мотел	О	-	-	-	А	-	-	-	О
12.	ССГ	О	А	А	А	О	А	А	А	О
13.	ауто-сервис	О	-	-	-	А	-	-	-	О
14.	електро-пуњачи	О	А	А	А	О	А	А	А	О

О - обавезан садржај; А - могућ садржај; УЦ - услужни центар, О - 1 и О - 2 одморишта, П - 1 и П - 2 паркиралишта

## 8. ХИДРОПРОЈЕКАТ САОБРАЋАЈ а.д - ХПС

Након достављања коригованог Нацрта Измена и допуна Просторног плана Агенцији на поновљени јавни увид, од представника пројектаната, обрађивач је добио предлог допуне текстуалног дела плана као последица измена на терену, у току изградње, и то:

1. На страни 50 текста коригованог Нацрта Измена и допуна Просторног плана, уместо текста: „У тачки 7 додаје се текст који гласи:”, треба да стоји: Тачка 6 се коригује и гласи:  
„Трстеник, km 47+546, повезивање деонице аутопута са уличном мрежом (општински пут), у наставку са државним путевима ПА реда број 188 и ИБ реда број 23, односно ПА реда број 187, самим Трстеником и насељима у непосредној близини. Просторним планом је предвиђено осам наплатних места на бочном наплатном платоу, уз формирање седам острва. Спољни канали би били намењени проласку вангабаритних возила, односно за електронску наплату путарине. Остали канали би по потреби могли бити са комбинованом технологијом наплате (ручно и електронски) а минимално један канал би имао могућност промене смера опслуживања.  
У циљу повезивања петље Трстеник и градске мреже саобраћајница планирана је изградња везне саобраћајнице и реконструкција улице Радничка. Имајући у виду постојећу и планирану уличну и путну мрежу, као и постојећу и планирану намену околног простора, пројектовано је решење Радничке са профилем кога чине са два раздвојена коловоза на које ће бити омогућен приступ са околних парцела по систему десно/десно скретање. Промена смера кретања биће могућа коришћењем три кружне раскрснице преко којих ће се остваривати и веза Радничке улице са постојећим (улице Кнегиње Милице и Шумадијска) и планираним улицама које су у систему повезивања локалне саобраћајне мреже са денивелисаном раскрсницом „Трстеник”. Оваквим решењем обезбеђено је повезивања локалних садржаја са ауто-путем на ефикаснији начин”.
2. На истој страни текста коригованог Нацрта Измена и допуна Просторног плана, у тачки 8. брише се део текста:  
~~Решењем денивелисане раскрснице са подвожњаком на укрштању са ауто путем обезбеђено је издизање нивелете аутопута за 2,0 m. Дужина мостовске конструкције у туну аутопута износи 40,0 m, а површина око 1400 m<sup>2</sup>, што је значајно мање од дужине мостовске конструкције у решењу са надвожњаком. Главна оса денивелисане раскрснице „Врњачка Бања” предвиђена је за двосмерни саобраћај. Њена дужина је L = 1401,27 m. Измењеним решењем наплатни плато је пројектован тако да се обезбеђују додатна три канала за наплату путарине, тј. укупно 8 канала и 7 острва за наплату путарине”.~~
3. На истој страни текста коригованог Нацрта Измена и допуна Просторног плана, тачка 9. се коригује и гласи:  
„Ради повезивања петље „Врба” са државним путевима ИВ реда бр.23 и 24 предвиђена је изградња везне саобраћајнице (девијација 3) ) на којој је предвиђен надвожњак за денивелисаном укрштање са железничком пругом, државним путем ИБ реда бр.23 и локалним асфалтним путем, које се остварује надвожњаком са 3 распона од по 22 m, укупне дужине L = 66,00 m. Овим решењем остварују се и знатно повољнији услови укрштања са постојећом железничком и путном инфраструктуром. Решење денивелисаног укрштања надвожњаком са 3 распона, захтева изменање – девијацију локалног асфалтног пута ширине 3,50 m, чија траса пролази између стубова планиране конструкције надвожњака. Дужина ове девијације је L ≈ 240,0 m. Решење денивелисаног укрштања надвожњаком обезбеђује се једноставније одводњавање

~~целог потеза, канализацијом која се повезује на раније пројектовани систем канализације и сепаратора за третман зауљених вода са коловоза. Измена обухвата и начин на који је остварена Веза девијације бр. 3 и денивелисане раскрснице „Врба“: Уместо трокраке површинеке раскрснице предметна веза пројектована је као трокрака кружна раскрсница (бр. 2) која је пројектована као једнотрачна, са пречником уписане кружнице од  $D = 35$  m и ширином коловоза кружног тока од 6,5 m.”~~

4. У Табели 45. Објекти на траси аутопута, тачка 104 мења се из подвожњак испод државног пута Iб-23, железничке пруге и локалног пута на km 0+255,81 државног пута Iб-24 (девијација 3) у надвожњак преко државног пута Iб-23, железничке пруге и локалног пута на km 0+255,81 државног пута Iб-24 (девијација 3).

#### **Закључак Комисије: Примедбе се прихватају**

У тексту Нацрта измена и допуна Просторног плана ће бити унете наведене корекције.

### **9. А.Д. „ЕЛЕКТРОМРЕЖА СРБИЈЕ” БЕОГРАД, број 1434/2024-02 од 25. марта 2025. године**

У Нацрту измена и допуна Просторног плана је потребно навести следеће:

- Укрштања аутопута Е-761 са инфраструктуром „Електромрежа Србије а.д.”, као и
- планиране активности које су предвиђене Планом развоја преносног система и Планом инвестиција „Електромреже Србије а.д.”.

Такође, у Нацрт измена и допуна Просторног плана је потребно да се инкорпорирају услови број: 130-00-UTD-003-1116/2023-02 од 24. августа 2023. године.

#### **Закључак Комисије: Примедба се прихвата**

У поглављу 3.3.4. Електроенергетика, члан 4 се допуњује са тачком 5:  
„5. 400 kV бр. 464 ТС Крагујевац 2 – ТС Краљево 3”

Након става 5, додаје се став 6 који гласи:

„Према Плану развоја преносног система и Плану инвестиција „Електромреже Србије” а.д., у обухвату предметних измена и допуна Просторног плана, предвиђене су следеће активности:

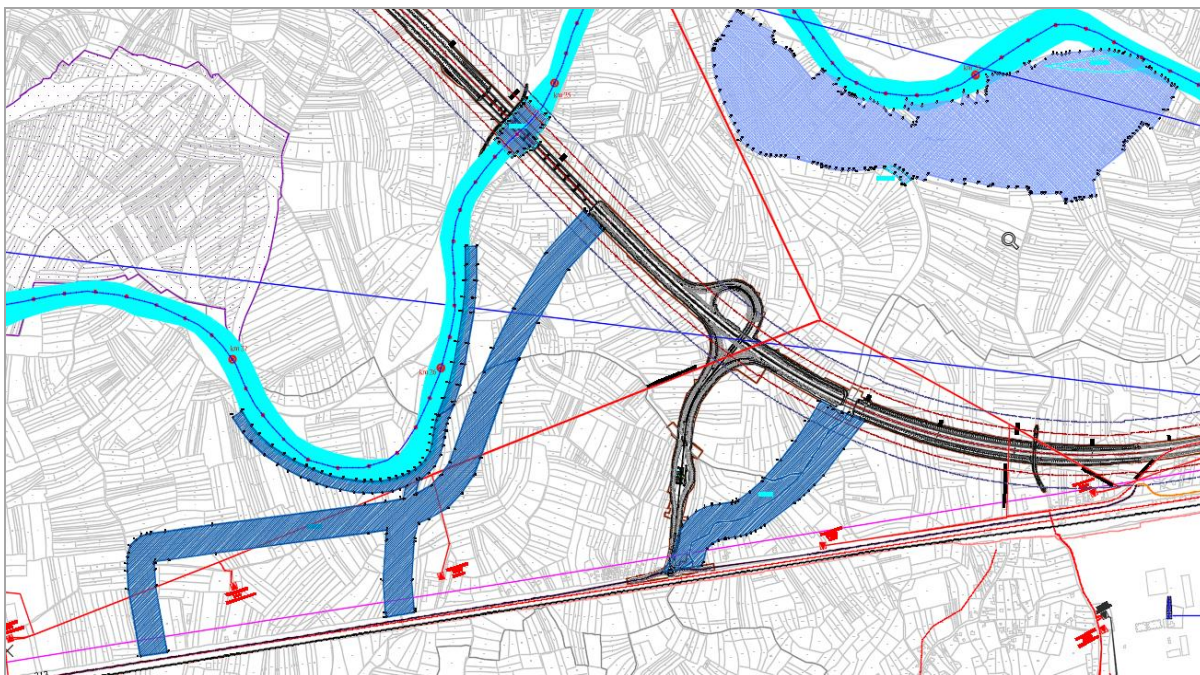
1. Реконструкција ДВ 110 kV бр. 108 ТС Крушевац 1 – ТС Јагодина 1. Овим би се обухватила комплетна реконструкција постојећег далековода са заменом бетонских стубова.
2. Прикључење нове ТС 110/10 kV Варварин на постојећи ДВ 110 kV бр. 108 ТС Крушевац 1 – ТС Јагодина 1, по принципу „улаз-излаз”.
3. Изградња новог ДВ 400 kV ТС Краљево 3 – ТС Ниш 2 са увођењем ТС Крушевац 1. Овим пројектом ће се отворити веза између ТС Краљево 3 (након њеног подизања на овај напонски ниво), ТС Крушевац 1 (који ће бити подигнут на 400 kV) и постојеће ТС Ниш 2.
4. Изградња новог ДВ 400 kV ТС Краљево 3 - РП Пожега – Вардиште. Овај далековод ће бити подигнут по траси ДВ 220 kV бр. 214/2, као нови двосистемски 400 kV далековод који ће повезати РП Пожега и Вардиште и биће уведен по принципу „улаз-излаз” на 400 kV далековод ТС Вишеград – РХЕ Бистрица.
5. Прикључење нове трасе ТС 110/35 kV Горњи Милановац 2 на постојећи ДВ 110 kV бр.1183 ТС Чачак 3 - ТС Горњи Милановац, по принципу „улаз-излаз”.
6. Изградња прикључног вода за ТС 110/10 kV Чачак 4. Прикључење ове трансформаторске станице се сагледава по принципу „улаз-излаз” на далековод 110 kV бр. 182 ТС Горњи Милановац – чвор Бељина.

7. Изградња прикључног вода за ТС 110/10 kV Трстеник 2. Прикључење ове трансформаторске станице је планирано радијалним ДВ 110 kV на ТС Трстеник, дужине око 0,2 km. ”

**10. ПД „ИНТЕРАУТО”, Скадарска 7, Чачак, директор Милија Костић, достављено електронском поштом, а накнадно дописом, број 1434/2024-02 од 04. априла 2025. године**

На грађевинској парцели К.П. 357 КО Глободер, на око 9 km од центра Крушевца, уз магистрални пут Краљево-Крушевац, налази се пословни објекат – салон за продају аутомобила са сервисним и административним делом, спратности П+1+Пк и укупне површине од 950m<sup>2</sup>, као и надстрешница од 300m<sup>2</sup> и противградна мрежа од 200m<sup>2</sup>. Сви наведени објекти су укњижени.

Примедба се односи на позицију обалоутврде за поток Поточаре у Изменама и допунама Просторног плана. Решење којим се формирају заштитни бедеми у целини обухватају предметну парцелу и објекте на њој, као и суседну парцелу угоститељског објекта на к.п. бр.642 КО Глободер. Тражи се да се осмисли другачије инжењерско решење којим ће се избећи рушење објеката и експропријација наведених парцела.



*Извод из Нацрта Измена и допуна ППППН-а- 2 фаза: Решење главног насипа Западне Мораве и обалоутврда на десној обали Западне Мораве у зони новог ушћа потока Поточаре са успорним насипима и регулацијом притока Нешков поток и поток Поточаре код петље Кошеви*

#### **Закључак Комисије: Примедба се прихвата**

Кориговане(смањене) су парцеле водног земљишта у зони потока Поточаре и Нешковог потока код петље Кошеви на начин да је избегнуто рушење свих објеката у тој зони. На ново решење је добијена сагласност ЈВП „Србијаводе”.

## **11. Мештани насељеног места: Глободер, Мачковац, Кошеви и Кукуљин, достављено електронском поштом**

Мештани насељеног места Глободер, Мачковац, Кошеви и Кукуљин се противе изградњи заштитног бедема на Западној Морави (Велика Обала) и код петље Кошеви.

Мештани наведених насеља траже кориговање решења заштитног бедема као и излазак стручних лица на терен са представницима мештана.

### **Закључак Комисије: Примедба се прихвата**

Кориговане(смањене) су парцеле водног земљишта у зони потока Поточаре и Нешковог потока код петље Кошеви на начин да је избегнуто рушење свих објеката у тој зони. На ново решење је добијена сагласност ЈВП „Србијаводе”.

## **ЗАКЉУЧАК КОМИСИЈЕ**

У складу са ставовима Комисије, припремити кориговани Нацрт измена и допуна Просторног плана, у роковима прописаним Законом о планирању и изградњи и прописима донетим на основу овог закона, који ће бити упућен у даљу процедуру, у циљу разматрања и доношења на Влади.

КОМИСИЈА



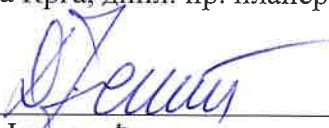
мр Ђорђе Милић, дипл. пр. планер, председник



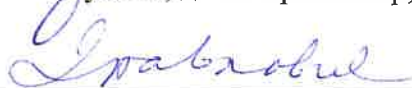
ма Мирослав Марић дипл. пр. планер, члан



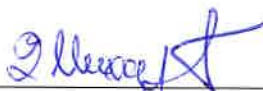
Маја Крга, дипл. пр. планер, члан



Драган Јемуовић, дипл. пр. планер, члан



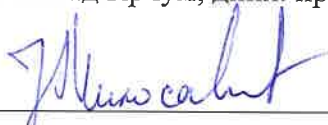
Дубравка Павловић, дипл. пр. планер, члан



Драган Михајловић, дипл. инг. грађ, члан



мр Ненад Крчум, дипл. пр. планер, члан



Јелена Милосављевић, дипл. инг. грађ, члан



Светлана Чеперковић, дипл. пр. планер, секретар и члан



ма Ивана Стефановић, дипл. пр. планер, секретар и члан

ПРИВРЕМЕНИ ДИРЕКТОР



мр Ђорђе Милић